



CONTEXTUALISATION

PROJET : RENFORCEMENT DE LA SOCIÉTÉ CIVILE POUR
LA RÉALISATION DES DROITS DE L'ENFANT AU BENIN

CHAMPIONS DU CHANGEMENT ÊTRE UN JEUNE HOMME

MODULE DES GÂRGONS
UNITÉ 2

**CHAMPIONS
OF CHANGE**



**Global Girls
Innovation
Programme**

**because I am a
Girl**



PLAN INTERNATIONAL

Fondée il y a plus de 75 ans, Plan International est l'une des organisations de développement des enfants les plus anciennes et les plus importantes au monde. Nous travaillons dans 51 pays en développement d'Afrique, d'Asie et des Amériques pour promouvoir les droits de l'enfant et sortir des millions d'enfants de la pauvreté. Plan est indépendant, sans affiliations religieuses, politiques ou gouvernementales.

Le projet Champions of Change s'inscrit dans le cadre du Programme Jeunes filles de l'Initiative Jeunes filles du Plan et vise à renforcer les capacités des jeunes hommes en tant qu'éducateurs pairs pour l'égalité entre les sexes et les droits des filles. Durant sa première phase, 130 jeunes hommes d'El Salvador, du Guatemala, du Honduras, de la République Dominicaine et de l'Allemagne ont été formés et soutenus pour devenir champions du changement.

Conjointement avec d'autres jeunes hommes et femmes, ils ont contesté les normes de genre néfastes dans leurs écoles et leurs communautés.

Contenu : Lucero Quiroga,
Conseiller en égalité des sexes

Équipe de rédaction pour la deuxième édition :
Daniel Molina, Alex Munive et Dr. Anja Stuckert

Conception et illustration :
www.alikecreative.com

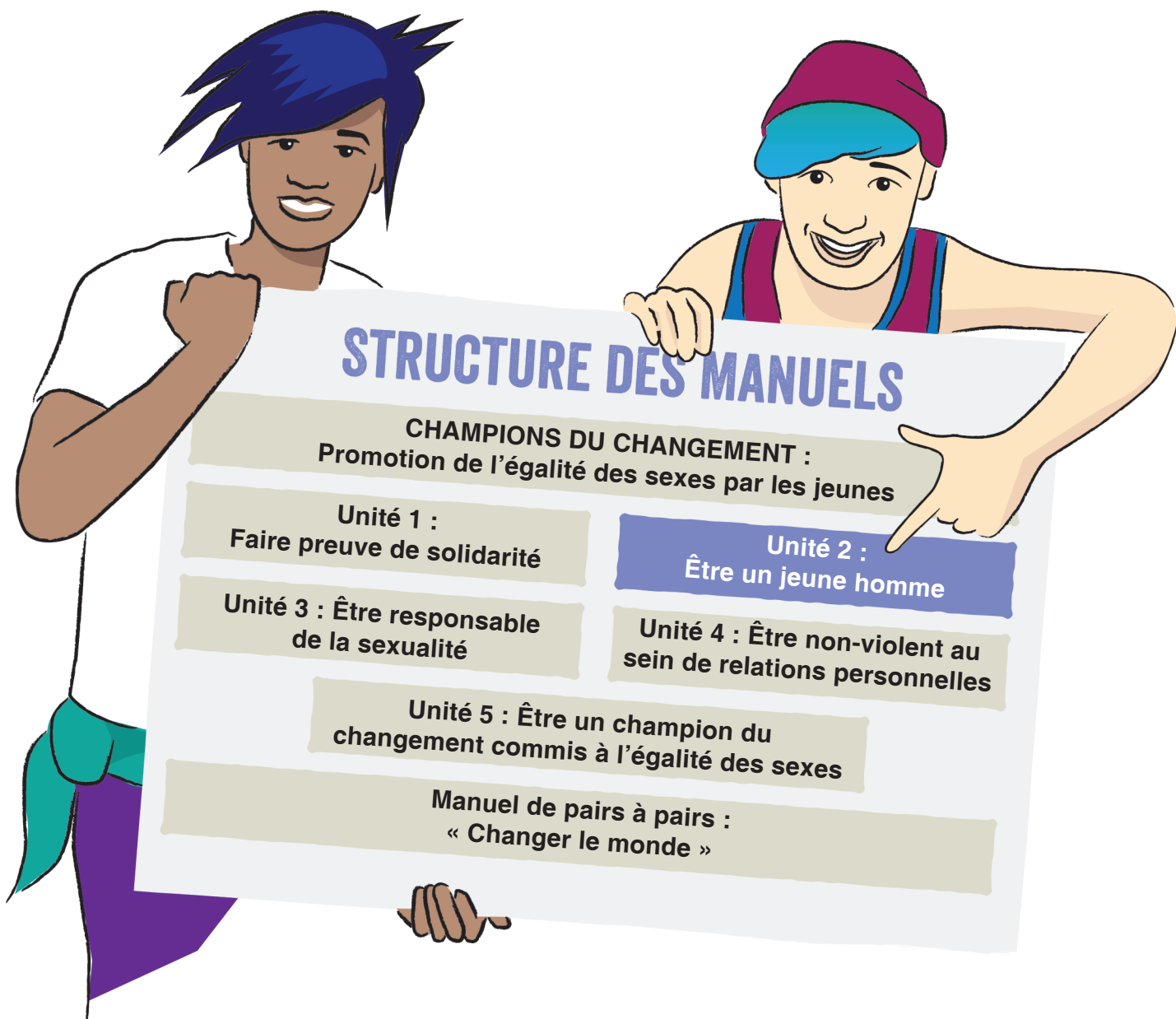
Traduction Anglais-Français : Eve Desjardins
et Léa Watrin, Plan International Canada

Ce manuel peut être copié pour utilisation dans la formation, l'éducation ou la recherche, à condition que la source soit reconnue. Il ne peut être reproduit à d'autres fins sans l'autorisation préalable de Plan.

Ce manuel est disponible en espagnol et en anglais :
www.plan-international.org.

ISBN : 978-92-9250-026-9

**CHAMPIONS DU
CHANGEMENT
ÊTRE UN JEUNE HOMME**



CONTENU

PLAN DE L'UNITÉ	4
INTRODUCTION	6
NOTE SUR LA POLITIQUE DE PROTECTION ET SAUVEGARDE DES ADOLESCENTS ET JEUNES	7
ACTIVITÉS SUGGÉRÉES	9
ACTIVITÉ 1 : CELUI QUI RIT LE DERNIER, RIT LE PLUS LONGTEMPS !	10
ACTIVITÉ 2 : LA VALEUR DU FÉMININ	13
ACTIVITÉ 3 : MON RÔLE DANS L'ÉGALITÉ DES SEXES	16
ACTIVITÉ 4 : EXPÉRIENCE BIENVEILLANTE	18
CONCLUSION	20

INTRODUCTION

Les Champions du changement pour les droits des filles et l'égalité des sexes est la stratégie communautaire de Plan International visant à promouvoir l'égalité entre les sexes et le changement des normes sociales par l'engagement des jeunes et la mobilisation entre pairs. Le programme des champions du changement est le programme global de Plan pour l'autonomisation des filles et l'engagement des garçons.

Le programme comprend des activités engageantes et adaptables qui encouragent les filles et les garçons à acquérir des connaissances, des attitudes et des compétences en fonction de leur propre expérience vécue.

Le module des garçons comprend 5 unités à savoir :

- 1- Montrer la solidarité
- 2- Être un jeune homme
- 3- Être responsable de la sexualité
- 4- Être non violent au sein des relations personnelles
- 5- Être un champion du changement commis à l'égalité des sexes

Cette unité 2 invite les adolescents et jeunes garçons à être engagés à l'égalité des sexes, à réfléchir sur la masculinité dominante et ses conséquences. Cette unité engage les adolescents et les jeunes dans un processus de transformation en faveur de l'égalité genre.

NOTE SUR LA POLITIQUE DE PROTECTION ET SAUVEGARDE DES ADOLESCENTS ET JEUNES

La sauvegarde des enfants et des jeunes est un défi auquel toutes les organisations de développement sont confrontées. Plan International ayant conscience des enjeux liés à la sécurité des enfants et des jeunes avec lesquels il est en contact dans le cadre de son travail a mis en place la politique de sauvegarde des enfants et des jeunes afin de s'assurer qu'aucun enfant et jeune ne subisse des préjudices ou ne soit exposé à un risque de préjudice du fait de son association avec l'organisation.

Dans le cadre de sa lutte pour l'égalité en faveur des filles, Plan International a adopté l'approche Champion du Changement utilisée dans la lutte contre diverses formes d'abus dont sont victimes les enfants et jeunes dans les communautés. Elle vise à promouvoir l'égalité des sexes et le changement des normes sociales par l'engagement des jeunes et la mobilisation par les pairs. Sa mise en œuvre mobilise des staffs de Plan international, des associés que sont les staffs des ONG de mise en œuvre (CERD-BENIN, FODDEB et CeRADIS), les Facilitateurs locaux des modules, les groupes de filles et de garçons comme principales cibles de cette activité et divers acteurs communautaires.

Le défi primordial de la mise en œuvre de cette approche qui met en contact tous ces acteurs avec les enfants et jeunes réside dans la capacité de Plan International Bénin et ses partenaires de garantir la conformité de la mise en œuvre de l'approche aux orientations et principes de la politique de sauvegarde des enfants et des jeunes.

En vue de garantir le respect de la sécurité des enfants et des jeunes tout au long du processus et protéger la réputation des organisations qui y sont impliquées, il est impératif que des mesures soient prises avant, pendant et après la mise en œuvre de l'approche.

Les mesures avant visent à garantir le consentement libre et éclairé des enfants, jeunes et de leurs parents à la participation des enfants et jeunes au processus. En outre, il y a lieu de veiller à ce que les personnes identifiées pour conduire le processus soient indemnes de tout soupçons antérieurs ou actuels d'abus sur les enfants et que la planification des activités soit faite dans le respect des impératifs horaires d'éducation des enfants et jeunes. La désignation d'un point focal sauvegarde demeure également une mesure capitale pour l'intervention. La conduite d'une évaluation adéquate des risques de sauvegarde à travers un processus inclusif impliquant les enfants jeunes et la communauté. L'assurance que la mise en œuvre de l'approche ne se fera pas au détriment du temps d'apprentissage et d'éducation des enfants et jeunes devra être une préoccupation majeure.

Les mesures pendant contiennent la mise en place de mesures visant à assurer la participation sécurisée des enfants et jeunes aux activités à travers le choix approprié des lieux, horaires, conditions matérielles de déroulement, la prise de mesures de mitigation des risques identifiés au départ. La mise en place et le suivi quotidien d'un mécanisme de dénonciation et de plainte pour les incidents qui pourraient survenir au cours du déroulement des activités. Cela passe aussi par une large information des enfants jeunes et des communautés sur la politique de sauvegarde des enfants et des jeunes ainsi que lesdits mécanismes. Tout ceci doit être soutenu par un mécanisme approprié de réponse et de traitement des incidents rapportés.

Par ailleurs, les enfants et jeunes sont soutenus pour élaborer en leur sein des règles de conduite qui garantissent le respect mutuel et la prévention des abus pouvant naitre en leur propre sein et prenant en compte les spécificités des filles, des garçons, des moins âgé(e)s et des plus âgé(e)s.

Les mesures après visent à faire le point de la conformité de l'intervention aux principes de la sauvegarde à travers des consultations communautaires qui mettent au premier plan les enfants et jeunes comme acteurs majeurs des feedbacks, de partage des bonnes pratiques et dans une logique d'apprentissage et d'amélioration continue.

ACTIVITÉS SUGÉRÉES

ACTIVITÉ 1 : CE QUI RIT LE DERNIER RIT LE PLUS

ACTIVITÉ 2 : LA VALEUR DU FÉMININ

ACTIVITÉ 3 : MON RÔLE DANS L'ÉGALITÉ DES SEXES

ACTIVITÉ 4 : EXPÉRIENCE BIENVEILLANTE

ACTIVITÉ 1 : CELUI QUI RIT LE DERNIER, RIT LE PLUS LONGTEMPS !

Dans cette activité, les champions du changement participeront à une compétition de plaisanterie discriminatoire afin d'analyser la manière dont ils ont tendance à réagir face à des comportements discriminatoires dans la vie quotidienne. L'objectif est que les participants identifient les attitudes homophobes et les reconnaissent comme l'un des mécanismes de contrôle de la masculinité hégémonique.

LIENS VERS KAP

Reconnaître les principales caractéristiques du modèle de masculinité hégémonique : le privilège masculin, la discrimination et la subordination des femmes et des filles, la violence sexiste, l'homophobie, etc.

Identifier et confronter les normes et les stéréotypes sexistes.



TEMPS

45
MINUTES



MATÉRIELS ET ÉQUIPEMENTS

- 1 tableau à feuilles
- Marqueurs
- Cartes colorées
- Tables et chaises
- Certificat ou trophée pour le gagnant



MESSAGES CLÉS

- L'homophobie est l'intolérance et l'aversion à la diversité sexuelle. L'homophobie se reflète dans la discrimination et la violence contre des personnes perçues comme gays, lesbiennes, bisexuelles ou transsexuelles. L'homophobie est étroitement liée au modèle de masculinité hégémonique, parce que ce modèle considère seulement que quelqu'un est un homme s'il est hétérosexuel.
- Les processus de socialisation de la masculinité hégémonique enseignent aux garçons et aux jeunes de nombreux préjugés et craintes de la diversité sexuelle. Il en résulte qu'ils adoptent des attitudes envers la diversité sexuelle basées sur la désinformation, l'ignorance et les préjugés. Il les amène également à adopter des attitudes violentes à l'égard des personnes qu'ils soupçonnent ne pas être hétérosexuelles et à démontrer à tout prix qu'elles ne sont pas homosexuelles.



CONSEILS DE FACILITATION

- Préparez-vous à cet exercice en examinant la section 2.1.5. du résumé conceptuel.
- Cette activité porte sur l'homophobie et ses manifestations quotidiennes dans notre environnement.
- Faire des recherches supplémentaires sur l'homophobie et comment elle est exprimée dans notre pays. Précisez également vos doutes sur la diversité sexuelle, y compris les droits des personnes lesbiennes, gays, bisexuelles, transsexuelles, et intersexuelles, et la communauté LGBTIQ (lesbiennes, gays, bisexuelles, Transgenre, Intersex et Queer).
- Prendre en compte que nous explorerons la sexualité des jeunes hommes eux-mêmes dans le Module 3. Dans cette section, l'essentiel est d'aider les jeunes hommes à reconnaître l'homophobie comme un mécanisme de contrôle de genre.
- Préparez un sac avec des feuillets de papier avec les sujets des blagues à dire. Écrivez un sujet sur chaque feuille de papier : « homosexuels », « lesbiennes », « femmes contre hommes », « travestis ».
- Préparer un certificat ou un type de trophée en carton pour décerner à l'équipe gagnante le message suivant : « Au groupe le plus sexiste, homophobe et discriminatoire de l'atelier ». Gardez le message caché jusqu'à la fin.



CONSEILS DE FACILITATION CONTINUE

- Tenir compte du fait que, malgré le fait que cet atelier met particulièrement l'accent sur l'absence de blagues ou de commentaires discriminatoires, cette activité a été développée afin d'analyser comment ces préjugés et stéréotypes sont ancrés chez les personnes. À la fin de l'exercice, vous pouvez expliquer et rappeler au groupe cette règle.
- Permettre au groupe de se comporter aussi naturellement que possible, sans limiter ni censurer ce qui sort. Certains participants ne sauront pas s'ils jugent positivement les blagues discriminatoires. S'ils vous posent des questions à ce sujet, évitez de répondre et permettez au groupe de définir les lignes directrices et les codes de classification. Vous devez seulement expliquer que les points sont attribués en relation avec le rire qu'ils provoquent parmi le public : (0- mauvais, 1- bon, 2- très bon, 3- excellent).



ÉTAPES À SUIVRE :

1. Établir l'ambiance de l'activité en disant au groupe une blague courte et non discriminatoire sur un sujet différent de celui qui sera abordé dans l'exercice. Ensuite, expliquez que l'activité est un concours de blague, sans spécifier le sujet. Décrire les règles de la compétition, sans expliquer l'objectif final.
2. Demander trois volontaires pour composer le jury qui attribuera les points dans chaque série de blagues. Demandez-leur de préparer quatre cartes de couleur différente avec les numéros 0, 1, 2 et 3 à utiliser pour attribuer leurs points.
3. Diviser le reste des participants en deux groupes. Expliquez que l'équipe gagnante sera celle qui recevra le plus grand nombre de points pour les blagues sur le sujet qui leur est donné. Les groupes gagneront la plupart des points en racontant les blagues qui tirent le plus de rire de l'auditoire ou de faire le meilleur usage du langage corporel. Les plaisanteries qui ne risquent pas seront disqualifiées.
4. Mettre une pièce de monnaie pour décider quel groupe commence, et choisissez votre sujet du sac avec des feuillets de papier, et lisez-le à haute voix. Les membres de ce groupe devraient raconter autant de blagues que possible sur le sujet (au moins une plaisanterie par membre). Un participant ne peut pas faire une deuxième blague jusqu'à ce que tous les membres de son groupe aient pris part. Vous devriez souligner qu'il s'agit d'une tâche de groupe pour s'entraider pour gagner.
5. Chaque blague est évaluée par les trois juges selon les rires qu'il obtient des participants. Ils attribuent leurs points en élevant les scores de 0 à 3. (0- mauvais, 1 – bon, 2 – très bon, 3 – excellent). L'animateur calcule la moyenne et note les résultats sur un tableau à feuilles mobiles.
6. Lorsqu'un groupe termine son tour, c'est au tour de l'autre groupe de choisir son propre sujet et le processus est répété jusqu'à ce que les quatre sujets soient couverts.
7. Lorsque le concours est terminé, les juges donnent leur verdict sur le nombre de points gagnés par chaque équipe.
8. Ensuite, si les blagues ont été discriminatoires et / ou homophobes, l'animateur, qui aurait dû s'abstenir de participer (ou juger le concours) attribuera un diplôme au vainqueur en tant que « groupe le plus sexiste, homophobe et discriminatoire atelier ».
9. Mettre fin à la compétition avec une brève séance de réflexion sur la façon dont des choses simples comme les blagues (apparemment inoffensives) que nous disons ou entendons chaque jour reproduisent les modèles de domination et de discrimination imposés par notre société.
10. Demandez maintenant au groupe de s'asseoir en cercle et de demander aux participants – qu'est-ce que l'homophobie ? Sur la base des réponses possibles, renforcer ou préciser que le concept d'homophobie se réfère à l'intolérance et l'aversion à la diversité sexuelle.
11. Avec l'aide des participants eux-mêmes, demandez – Comment pensez-vous que l'homophobie est exprimée dans notre société ? Avec l'aide des messages clés de cet exercice, modérer la discussion afin qu'ils trouvent des exemples concrets d'actions, de pratiques et de comportements qu'ils voient chaque jour dans leur propre sphère, comme la discrimination et la violence contre les personnes LGBTIQ (lesbiennes, gays, bisexuelles , Transgenre, Intersex et Queer).
12. Fermez l'activité en soulignant que l'homophobie est étroitement liée à la masculinité hégémonique, parce que ce modèle considère seulement quelqu'un comme un homme s'il est hétérosexuel.

ACTIVITÉ 2 : LA VALEUR DU FÉMININ

Dans cette activité, nous identifierons des exemples de normes et de coutumes qui montrent comment les communautés apprécient les garçons et les jeunes hommes plus que les filles et les jeunes femmes.

LIENS VERS KAP

Reconnaître et promettre le droit des femmes et des filles à exercer le pouvoir et à prendre les décisions qui les concernent.

Reconnaître les principales caractéristiques du modèle de masculinité hégémonique : le privilège masculin, la discrimination et la subordination des femmes et des filles, la violence sexiste, l'homophobie, etc.



TEMPS



120
MINUTES

MATÉRIELS ET ÉQUIPEMENTS

- Tableau à feuilles
- Marqueurs
- Document 13 :
Différentes évaluations



MESSAGES CLÉS

- Une caractéristique dominante du modèle de masculinité hégémonique est la dévaluation des filles et des femmes. La misogynie, qui se réfère à l'attitude de haine ou de mépris pour les femmes pour le simple fait d'être des femmes, comme l'homophobie, est un mécanisme de contrôle des normes de genre. Ainsi, un homme qui apprécie trop la nature des femmes est qualifié de « pas assez viril ».
- Les jeunes hommes apprennent à « objectiver » les femmes à les considérer comme des objets sexuels qu'ils doivent posséder et contrôler. Dans cette culture, être un homme signifie « ne pas être une femme », ne présentant aucune de ses caractéristiques. Cette logique se traduit par des jeunes gens qui grandissent en croyant que tout ce qui représente une fille n'a aucune valeur.



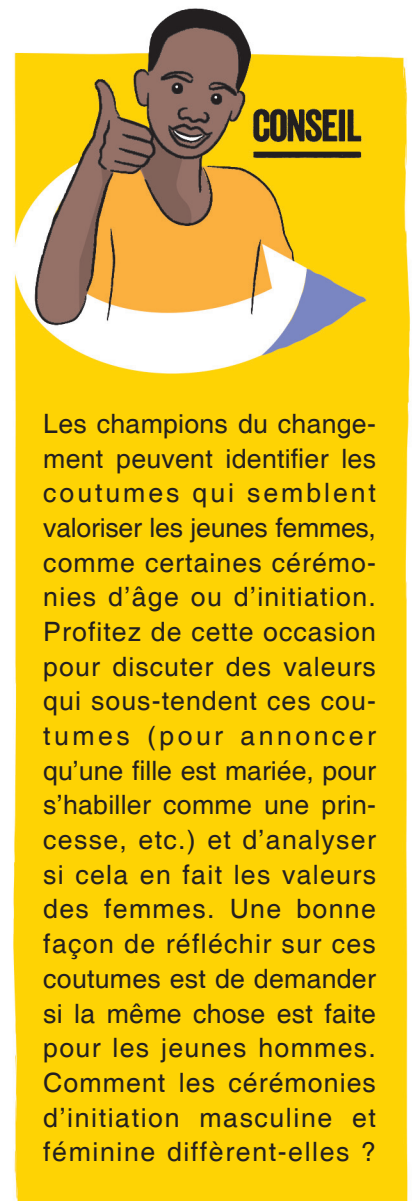
CONSEILS DE FACILITATION

- Préparez-vous à cet exercice en relisant le résumé conceptuel de la section 2.1.5.
- Remplissez le document 13 : Différentes évaluations avec des exemples tirés de votre propre expérience de travail dans les communautés où vivent les participants et dans votre vie personnelle.
- Préparez un tableau à feuilles mobiles avec les conseils suivants pour remplir le document.
- Différents aspects de la vie communautaire et familiale, tels que les normes et les coutumes sociales, les pratiques d'éducation des enfants, les attitudes à l'égard de l'éducation des filles, ce qui est ou non célébré par les familles et les communautés, les rituels ou les rites de passage, etc.
- Différents points du cycle de vie tels que la petite enfance, les enfants d'âge scolaire, les jeunes et les adultes (y compris les personnes âgées).

9. Adapté de Plan International (2013). Plantez l'égalité : faites-le bien pour les filles et les garçons. Troisième partie sur le genre et le pouvoir : analyse des écarts entre les sexes dans la valeur.

ÉTAPES À SUIVRE :

1. Commencer l'exercice en expliquant l'importance d'analyser la différence entre les façons dont les filles / les femmes et les garçons / les hommes sont valorisés dans une communauté pour notre travail pour l'égalité entre les sexes.
2. Modérer un remue-méninges pour répondre à cette question :
 - Quels sont quelques exemples de ce qui se passe dans une communauté ou dans une famille qui montre que les femmes et les filles sont évaluées différemment des hommes et des garçons ?
3. Expliquer qu'ils travailleront en groupes pour identifier ces coutumes plus en détail. Faciliter un exercice de jeu pour créer des groupes de quatre ou cinq participants. Distribuer ensuite le document 13 : Différentes évaluations.
4. Utiliser le tableau que vous avez préparé plus tôt pour expliquer le travail en groupe. Présentez des exemples à partir de votre propre feuille et répondez aux questions des participants.
5. Les champions du changement peuvent prendre jusqu'à 30 minutes pour faire leur travail de groupe. Visitez tous les groupes pour vous assurer qu'ils identifient des exemples concrets de leurs communautés.
6. En plénière, demandez à chaque groupe de présenter son travail. Chaque groupe ne doit présenter que les coutumes qui n'ont pas été présentées par d'autres groupes ou peut contribuer à des éléments qui n'ont pas été mis en évidence dans leur analyse.
7. Modérer une conversation avec les questions suivantes :
 - Avez-vous remarqué que ces coutumes dévalorisent les filles et les jeunes femmes ? Que pensez-vous faire à partir de maintenant ?
 - Quelles sont les conséquences de ces coutumes sur la façon dont vous vous rapportez aux filles et aux jeunes femmes ?
8. Demander aux groupes de prendre 10 minutes de plus pour penser à une nouvelle « coutume » qui démontrera que la communauté valorise les filles et les femmes.
9. Mettre fin à l'activité en demandant à chaque groupe de présenter sa proposition et en demandant aux autres groupes de commenter, en s'assurant qu'ils portent sur « de nouvelles coutumes qui valorisent réellement les filles, les jeunes femmes et les femmes adultes en promouvant leurs droit, exercer le pouvoir et prendre les décisions qui les concernent ».



DIFFÉRENTES ÉVALUATIONS



1. Identifier les aspects de la vie communautaire ou familiale qui montrent comment les jeunes femmes et les filles sont valorisées.
2. Pour chaque exemple, décidez combien il est commun (peu fréquent, assez fréquent, commun) et écrivez-le dans la deuxième colonne.
3. Pour chaque exemple, expliquez ce que cet exemple montre sur la façon dont les filles et les jeunes femmes sont valorisées, et comment cela se rapporte à l'inégalité entre les sexes.
4. Copier votre table sur un ou deux papiers tableau à feuilles, et collez-les à l'avant de la salle.

Aspect de la vie familiale ou communautaire	Prévalence	Qu'est-ce que cela fait sur la façon dont les filles et les jeunes femmes sont valorisées, et comment cela se rapporte-t-il à l'inégalité entre les sexes ?

ACTIVITÉ 3 :

MON RÔLE DANS L'ÉGALITÉ DES SEXES

Cette activité est basée sur les réflexions de l'Activité 10 : Ma voie : la masculinité hégémonique contre l'égalité des sexes, pour préparer une déclaration d'engagement envers l'égalité des sexes, reconnaissant la valeur que les femmes et les filles ont et vont continuer d'avoir dans leur vie.

LIENS VERS KAP

Adopte et promeut des relations égalitaires dans la famille, avec son partenaire, dans la communauté et à l'école.



TEMPS

45
MINUTES



MATÉRIELS ET ÉQUIPEMENTS

- 1 tableau à feuilles
- Feuilles de papier (2 par participant)
- Marqueurs



MESSAGES CLÉS

- Les jeunes hommes et femmes ont le pouvoir d'éliminer les stéréotypes sexuels et les stéréotypes sur les jeunes de leur vie. Cela pourrait inspirer d'autres jeunes hommes et femmes à faire la même chose. Pour cette raison, il est important d'identifier les attitudes et les comportements qu'ils doivent eux-mêmes développer, dans le but de promouvoir l'égalité des sexes et la non-discrimination à l'égard des personnes plus jeunes.



CONSEILS DE FACILITATION

- Préparez-vous à cet exercice en relisant le résumé conceptuel sur le potentiel de transformation à la section 2.1.6.
- Obtenir les cinq tableaux de papier produits dans l'activité 10 sur « les coûts de masculinité hégémonique pour les femmes et les filles », « les coûts de masculinité hégémonique pour les hommes et les garçons », « les privilèges de la masculinité hégémonique pour les hommes et les garçons », « égalité pour les femmes et les filles », « les bienfaits de l'égalité des sexes pour les hommes et les garçons » et les afficher en bonne place dans la salle.



ÉTAPES À SUIVRE :

1. Demander à cinq volontaires de revoir ce qui a été discuté par le groupe avec les tableaux de papier produits dans l'Activité 10 sur les coûts de la masculinité hégémonique pour les femmes et les filles, les coûts de la masculinité hégémonique pour les hommes et les garçons, « Masculinité pour les hommes et les garçons », « les avantages de l'égalité des sexes pour les femmes et les filles » et « les avantages de l'égalité des sexes pour les hommes et les garçons ».
2. Demander à chaque participant de réfléchir au type d'engagement que lui, en tant qu'individu, est prêt à faire pour l'égalité entre les sexes. Demandez-leur également de se souvenir de l'exercice de cartographie de leurs relations produit lors d'une session précédente.
3. Demander à chaque participant d'écrire cinq engagements sur une feuille de tableau de feuilles qu'il va adopter de façon cohérente dans sa vie à partir de maintenant. Expliquez que ces engagements peuvent se rapporter à n'importe quel s environnement où il interagira avec les autres.
4. Demander à chacun d'entre eux de trouver un partenaire avec qui partager son travail pendant cinq minutes.
5. Demander au participant qui le souhaite de partager son engagement avec l'ensemble du groupe. Gérer le temps de telle manière que le plus grand nombre possible de participants aient la possibilité de présenter.
6. Sur un tableau à feuilles mobiles, écrivez un résumé des engagements qui ont été présentés à la plénière.
7. Mettre fin à l'activité avec une séance de réflexion basée sur les engagements les plus communément exprimés et la responsabilité que les jeunes hommes qui sont engagés à l'égalité des sexes doivent être champions du changement dans leur société.



ACTIVITÉ 4 : L'EXPÉRIENCE BIENVEILLANTE

Dans cette activité, les champions du changement expérimentent avec soin le travail et s'engagent à y prendre part dans leurs familles.

LIENS VERS KAP

Comprendre le rôle de la famille et de la communauté dans la socialisation / transformation du genre.

Valoriser la responsabilité partagée entre les hommes et les femmes dans les tâches domestiques et dans le soin et le jeu avec les enfants.

Obtenir des hommes et des femmes dans sa famille pour faire le même travail domestique.

Participer au travail domestique, de soins dans sa maison, s'occuper et jouer avec les filles et les garçons dans sa famille.

Reconnaître que l'élimination de l'inégalité entre les sexes doit être abordée dans la famille et dans la communauté.



TEMPS

90
MINUTES
+ 3-7 JOURS



MATÉRIELS ET ÉQUIPEMENTS



- Petits ballons de différentes couleurs (des œufs ou des petites plantes peuvent être utilisés comme alternative)
- Marqueurs (épais et fin)
- Colle
- Ciseaux
- Matériaux de décoration (laine, magazines à découper, bâtons, paillettes, autocollants, etc.)
- Grand contenant en plastique



MESSAGES CLÉS

- Les jeunes hommes grandissent sans se rendre compte que le soin est une compétence qui est apprise tout au long de la vie. Dans l'enfance les filles pratiquent la garde d'enfants en jouant avec des poupées ou jeu de restauration avec des jouets de cuisine. Mais quand un garçon tente de jouer avec des jouets liés au ménage, il est généralement réprimandé, moqué et / ou puni.
- Les hommes apprennent que savoir s'occuper fait partie de la nature des femmes, et non des hommes. On leur apprend que les hommes sont inaptes à la garde des enfants et aux travaux domestiques..
- Les soins ne sont pas seulement une responsabilité et un fardeau. L'acte de prendre soin peut donner beaucoup de satisfaction. Cela ne s'applique pas seulement aux services de garde d'enfants, mais à la prise en charge des personnes en général.
- La présence d'un père dans la prise en charge a un impact positif sur le développement de ses fils et de ses filles. Dans le cas des garçons, voir leurs pères engagés dans des tâches de soins aidera à se voir effectuer ces tâches à l'avenir plus naturellement. Cela les incite à contester et à rejeter l'inégalité entre les sexes dans l'environnement domestique. Les mères bénéficient également lorsqu'elles se trouvent dans une relation d'égalité avec leurs partenaires. Cela a également des avantages pour les hommes eux-mêmes en termes de sentiment rempli par cette expérience et de leur donner un sens dans leur biographie et plan de vie.



CONSEILS DE FACILITATION

- Cet exercice exige des instructions et le ballon doit être distribué trois à sept jours avant l'activité. À ce stade, vous devriez dire à chaque participant de s'occuper du ballon et d'empêcher que quelque chose de mauvais ne lui arrive.



CONSEILS DE FACILITATION CONTINUE

- Préparez-vous à cet exercice en relisant le résumé conceptuel à la section 2.1.6.
- Vous pouvez utiliser un petit ballon rempli d'eau, ou un œuf (frais, non durci) ou une plante. L'idée est que l'élément utilisé peut durer de trois jours à une semaine. Faire une marque spéciale identifiable sur chaque élément pour s'assurer qu'ils ne remplacent pas par un nouveau.
- Si vous ne pouvez pas fournir les articles à l'avance, le ballon peut être remis au début de la session et discuter de l'expérience à la fin.

ÉTAPES À SUIVRE :

DANS LA SESSION PRÉCÉDENTE (3 À 7 JOURS PLUS TÔT) (30 MINUTES)

1. Préparer un sac avec des feuilles de papier en disant : « mon nouveau-né », « ma petite sœur », « ma mère malade », « mon grand-père qui a le cancer », « mon père malade », « mon partenaire qui se remet de Chirurgie », « mes bébés jumeaux » et « mes parents âgés ».
2. Remplir les ballons d'eau et les placer dans un récipient en plastique. Vous devriez avoir environ quatre de plus que le nombre de participants. Distribuer un ballon à chacun des participants et leur demander de choisir un morceau de papier dans le sac.
3. Expliquez aux jeunes gens que le ballon représente la personne décrite sur leur feuille de papier. S'ils ont ramassé des feuillets de papier avec plus d'une personne, comme « mes bébés jumeaux », ils devraient prendre un deuxième ballon.
4. Demandez-leur de dessiner le visage de la personne qu'ils vont soigner sur le ballon, en utilisant des marqueurs. Si cette personne n'existe pas, demandez-leur de les imaginer. Encouragez également les participants à utiliser d'autres matériaux de décoration disponibles. Encouragez-les à donner la vie à leurs membres en les décorant et en les nommant.
5. Motiver le groupe à s'engager à prendre soin de ses membres de la famille en les prenant à la maison et de ne jamais les laisser sans protection, et de les prendre partout où ils vont.

PENDANT LA DERNIÈRE SÉANCE DE FACILITATION (1 HEURE)

1. Discutez des expériences de ce qui s'est passé au cours de ces jours avec le groupe. Les questions pour modérer la discussion sont énumérées ci-dessous :
 - Comment vous êtes-vous senti lors de l'expérience ?
 - Quand vous ne pouviez pas être avec elle, qu'avez-vous fait ? Comment le membre de la famille du ballon a-t-il changé votre routine ?
 - Quels problèmes avez-vous rencontrés ? Avez-vous demandé de l'aide ?
 - Qu'avez-vous préféré ?
 - Qu'est-ce qui est arrivé avec les gens et qui ont dû s'occuper de plus d'une personne à la fois ?
 - Et si c'était vraiment un fils ou une fille, quelle serait l'expérience pour vous ?
 - Et s'il s'agissait d'une personne malade, ou d'une personne handicapée, qu'est-ce que cela prendrait pour vous ?
 - Qu'avez-vous appris à la maison à propos des soins ?
 - Les femmes et les hommes ont-ils enseigné les mêmes choses ?
2. Puis, sur la base des contributions des participants, réfléchir avec eux sur – quels engagements pouvons-nous prendre en termes de tâches de soins ?
3. Pour clore cette session, demandez aux participants de former un cercle en plaçant tous les ballons au centre, en les invitant à regarder chaque ballon, sa condition et d'autres détails.
4. Demandez aux participants d'ajouter tout commentaire final et encouragez-les à intégrer ce qu'ils ont appris de cet exercice dans leur vie et leur engagement envers l'égalité entre les sexes.

CONCLUSION

Etre un jeune homme et être engagé à l'égalité des sexes, c'est être conscient de la nécessité d'impliquer de plus en plus de jeunes dans un projet de transformation. Il s'agit de participer à un processus de réflexion et de formation, que la masculinité dominante a des conséquences sur soi et sur les autres. L'unité « Etre un homme » nous renvoie à réfléchir autour de 04 activités conçues pour amener les champions du changement à s'approprier les aptitudes et capacités favorables à la valorisation de la gente féminine. Il est donc important que les champions du changement se donnent comme défis la promotion des valeurs telles que s'investir dans l'égalité des sexes et la valorisation de la femme.

NOTE :

A series of horizontal dashed lines for writing notes.

LE VOYAGE!



PLAN INTERNATIONAL

Plan International Siège.
Dukes Court, bloc A, rueDuke,
Woking, Surrey. GU21 5BH.
Royaume-Uni.

Tél : (+44) 1483 755 155

Fax : (+44) 1483 756 505

www.plan-international.org



Adaptation avec l'appui de l'équipe de Plan International Bénin et les ONG associées (CERD-BENIN, FODDEB et CeRADIS) grâce au projet de renforcement de la société civile pour la réalisation des droits de l'enfant au Bénin sur financement SIDA/SNO.