

Projet Concert'Action (2019-2021)

S'unir pour soutenir les acteurs associatifs de la lutte contre le sida en France et en Afrique



PROJET SOUMIS A LA
MAIRIE DE PARIS,
NOVEMBRE 2018

SOMMAIRE

1.	Contexte et justification du projet.....	2
2.	Objectifs, résultats attendus et principales activités	5
3.	Pilotage et gouvernance.....	13
4.	Complementarité avec les autres acteurs de la lutte contre le sida	13
5.	Impacts attendus du projet	15
6.	Suivi, évaluation et capitalisation	16
7.	Environnement, Genre, Jeunes & Droits Humains	17
8.	Budget.....	19
Annexe 1 : Cadre logique.....		21
Annexe 2 : Synthèse du bilan à mi-parcours.....		27

1. Contexte et justification du projet

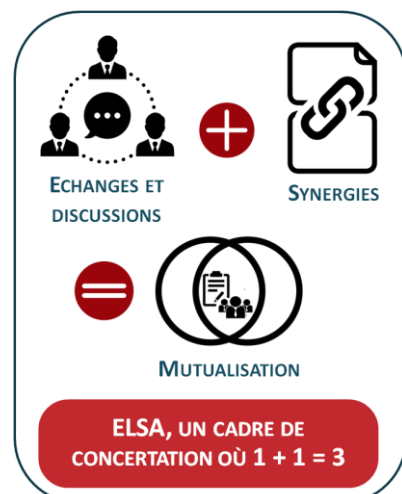
▪ Diagnostic réalisé et principaux résultats déjà obtenus

A sa création en 2002 sous l'impulsion du MAE, la Plateforme ELSA avait pour objectif principal de soutenir le milieu associatif de la lutte contre le sida en France et en Afrique, et ainsi de renforcer l'efficacité de l'aide apportée par la France par la recherche de synergies et de complémentarité entre les différents acteurs. Cet objectif est toujours au cœur du projet ELSA, avec des thématiques de travail et des modalités d'intervention qui ont évolué au fil des années grâce au dialogue permanent avec les associations et aux évaluations réalisées tous les 3 ans.

Toutes ces évolutions, depuis plus de 15 ans, ont répondu au cours du temps aux changements intervenus dans le champ de la lutte contre le sida (nouveaux protocoles thérapeutiques et de prévention, nouveaux mécanismes de financements, mais aussi intégration des services de prise en charge du VIH/sida dans le cadre plus large de la santé sexuelle et reproductive et prise en compte des besoins des populations les plus exposées) mais aussi aux évolutions des grands enjeux du développement et des cadres d'action établis par les instances internationales, et notamment les Nations Unies.

Ainsi, la Plateforme été pionnière dans le renforcement des compétences des membres du Nord et du Sud concernant les questions de genre dans la lutte contre le sida depuis 2010, répondant de la sorte à des enjeux bien identifiés par le gouvernement dans le cadre de sa stratégie de politique étrangère (voir le premier DOS « genre et développement » adopté en 2007).

Depuis, elle a également pleinement intégré les principes de l'Agenda 2030 pour le Développement Durable (adoptée en 2015), dont la spécificité est d'être universellement applicable à tous les pays, les cibles étant désormais établies dans chaque pays, du Nord comme du Sud, pour prendre en compte des réalités différentes et de telle façon que chaque gouvernement contribue par ses actions à l'atteinte des ODD. Compte tenu de la diversité de leurs profils et de leurs expertises, les sociétés civiles africaines ont elles aussi un rôle crucial à jouer au cœur des enjeux du développement.



A ce titre, les associations membres et partenaires de la Plateforme doivent poursuivre les efforts visant à sortir progressivement d'approches verticales et cloisonnées pour s'orienter vers des approches plus transversales, en pérennisant leurs interventions dans le cadre de la lutte contre le sida tout en s'ouvrant à des champs d'action plus large (grandes pandémies, droits et santé sexuels et reproductifs...). Il est également nécessaire d'inscrire les interventions des ONG françaises dans une logique d'autonomisation des partenaires du Sud, ce qui suppose de poursuivre les programmes de renforcement de capacités, mais aussi d'inciter au développement de partenariats croisés avec d'autres acteurs (société civile, gouvernements, bailleurs, secteur privé). Cela implique par ailleurs d'intégrer des méthodologies de suivi-évaluation qui permettent de mieux rendre compte des effets et changements obtenus, et ainsi de favoriser la valorisation, la dissémination et le partage des bonnes pratiques avec l'ensemble des acteurs de la santé mondiale.

Consciente de ces enjeux, ELSA a orienté, dès 2015, un certain nombre de ses objectifs et les résultats prévus vers le renforcement de capacités des ONG du Nord. Elle prend donc en compte la complexité du nouvel agenda via la

transversalité et l'interrelation entre les objectifs et les domaines (VIH, éducation, santé sexuelle), et la nécessité d'un équilibre des liens Nord-Sud, Sud-Nord, Sud-Sud, Nord-Nord. Le projet 2019-2021 de la Plateforme ELSA est ainsi applicable à ces différents niveaux, et couvre en particulier les ODD 3 en matière de santé et les ODD 5 en matière d'égalité entre les femmes et les hommes et d'autonomisation des femmes et des filles.

Ce nouveau projet s'appuie sur les éléments de réflexion et les recommandations d'une consultance réalisée en mai 2018, et sur les premiers constats formulés par l'évaluation externe lancée en septembre 2018. Certains axes de travail s'inscrivent dans la continuité des précédents projets (concertation et échanges, animation du centre de ressources francophones en ligne...) et le développement d'activités initiées dans ELSA 5 (renforcement de capacités et coaching des membres, en privilégiant des compétences méthodologiques d'évaluation de la qualité des services et de capitalisation), tout en prévoyant en outre le développement de nouveaux axes de travail (échanges de compétences entre membres, concertation au niveau français sur la promotion de l'expertise communautaire notamment).

▪ **Principaux enjeux auxquels le projet entend répondre :**

Le projet Concert'Action s'attachera dans le cadre de la structuration du milieu associatif en France et en Afrique francophone à répondre aux enjeux suivants :

→ La nécessité de renforcer la concertation entre les acteurs français de la lutte contre le sida intervenant en Afrique, et en particulier entre les membres de la Plateforme ELSA, ce qui implique notamment de :

- ✓ Disposer d'une cartographie des appuis fournis aux associations africaines par les membres d'ELSA ;
- ✓ Proposer différents cadres d'échanges d'expériences et d'expertises sur les programmes et projets en cours, par pays et/ou par thématiques ;
- ✓ Faciliter les coopérations entre plusieurs partenaires associatifs du Nord, chacun pouvant apporter ses spécificités et son savoir-faire ;
- ✓ Mettre à la disposition des associations françaises un espace commun de réflexion sur les enjeux et les évolutions de la lutte contre le sida.

→ Le besoin d'accompagner le passage à l'échelle dans l'accès aux soins et traitements par une amélioration de la qualité des services offerts aux populations par les associations partenaires africaines, ce qui nécessite de :

- ✓ Mettre à leur disposition et mutualiser des expertises, des outils méthodologiques et des ressources qui leur permettront de renforcer leur structuration interne ;
- ✓ Offrir un dispositif de formation et de coaching aux équipes des programmes internationaux des membres, de manière à accroître l'efficacité de leurs actions de soutien aux partenaires du Sud ;
- ✓ Proposer un accompagnement personnalisé aux partenaires pour soutenir leurs efforts de structuration interne, en particulier mieux évaluer la qualité de leurs services et pour capitaliser leurs actions de prévention et de prise en charge globale et communautaire des personnes vivant avec le VIH/sida.

Les chiffres-clés de l'épidémie de sida en Afrique occidentale et centrale

2,3 % : c'est le taux de prévalence moyen du VIH dans les 25 pays concernés

6,6 millions de personnes (adultes et enfants) y vivent avec le VIH



76 % d'entre elles n'ont pas accès aux traitements ARV

9 enfants séropositifs **sur 10** n'y ont pas accès aux ARV

Les pays d'Afrique occidentale et centrale représentent...



21 % des nouvelles infections à VIH dans le monde

27 % des décès liés au VIH/sida

45 % des enfants nés avec le VIH

- La nécessité de renforcer la visibilité de l'expertise des membres et partenaires d'ELSA auprès des autres acteurs de la lutte contre le sida, et de promouvoir cette approche communautaire auprès des autres acteurs francophones de la santé, ce qui suppose de :
- ✓ Partager les savoirs, savoir-faire et savoir-être des associations françaises et africaines de lutte contre le VIH/sida en Afrique ;
 - ✓ Renforcer la présence et la visibilité des acteurs francophones de la lutte contre le sida dans les conférences internationales pour promouvoir leur rôle dans les programmes d'accès aux soins et traitements;
 - ✓ Favoriser la reconnaissance par les gouvernements et les bailleurs de fonds internationaux de la place et du rôle des associations dans le renforcement des systèmes de santé.

▪ **Valeur ajoutée du projet**

Une évaluation externe du projet ELSA 5 est actuellement en cours de réalisation. Lancée en septembre 2018 après validation des termes de référence par l'AFD, celle-ci doit être achevée au 31 décembre 2018 et les résultats de cette évaluation ne sont pas encore disponibles.

Afin de pouvoir définir les orientations du présent projet, et les évolutions de la Plateforme, le Comité Exécutif (CE) a donc souhaité prendre le temps de faire un bilan du projet ELSA 5 (2016-2018), sur différents aspects : gouvernance, modalités d'intervention, adéquation aux attentes des membres, objectifs, etc. La plateforme Elsa et le CE ont pour cela fait appel à une consultance, dont les objectifs étaient de réaliser un bilan synthétique d'ELSA 5 du point de vue des membres, de définir les attentes en termes d'évolution, et de proposer les grandes lignes du programme Concert'Action pour discussion du CE. Cette consultance et les concertations du Comité Exécutif ont notamment mis en avant :

- Que la Plateforme Elsa, cadre unique de concertation associative dans la LCS en France, représente la principale garantie de coopération des associations françaises de LCS en Afrique francophone ;
- Que les associations membres sont en attente d'une plus grande concertation entre elles et avec d'autres partenaires, en termes de concertation par pays (échange d'informations sur les programmes, échanges d'informations terrain, recherche de synergies et de complémentarité), et en termes de thématiques (thématiques émergentes de LCS, mais aussi thématiques maîtrisées par une ou deux associations membres) ;
- Que le Centre de ressources en ligne est reconnu comme un outil pertinent et de grande qualité, mais qu'il mériterait davantage d'actions de communication pour développer son utilisation peut permettre de davantage répondre aux enjeux de renforcement des compétences des partenaires ainsi que de valorisation de l'expertise et promotion de l'approche communautaire.
- Que les sessions de formation des membres sur le genre et la capitalisation ont été très appréciées et qu'il existe toujours des besoins en termes de renforcement de capacités et d'accompagnement de programmes avec les membres et partenaires, en particulier en matière d'approches méthodologiques (type MEAL), pour renforcer l'évaluation de la qualité, capitaliser et documenter les approches communautaires dans une logique de valorisation, mais également de partage d'expériences (y compris au-delà de la sphère de la LCS) ;
- Que la capitalisation des expertises communautaires et leur valorisation lors de conférences internationales est une plus-value de la plateforme ELSA, qu'elles doivent être poursuivies (en particulier dans un contexte de faible visibilité des acteurs francophones à l'international, mais également de difficulté pour les acteurs communautaires à valoriser leurs expériences, alors même que la démedicalisation est (re)devenue un axe stratégique prioritaire) et approfondies à d'autres modalités de promotion de l'expertise communautaire, notamment par la création et l'animation d'un cadre de concertation multi-acteurs sur les besoins, objectifs et moyens d'y parvenir.

2. Objectifs, résultats attendus et principales activités

▪ L'objectif global

L'objectif global de ce projet est de contribuer à l'efficacité et à la diffusion des expertises des acteurs associatifs français et africains de lutte contre le sida et de promotion des droits et santé sexuelle et reproductive (DSSR) en Afrique francophone.

Les impacts attendus du projet sont donc :

- L'amélioration du niveau de structuration et de la qualité des pratiques des structures françaises membres et des structures africaines partenaires ;
- La reconnaissance des expertises des membres et partenaires d'ELSA par les autres acteurs francophones de la lutte contre le sida et de la santé en Afrique.



Plus précisément, le projet Concert' Action vise **3 objectifs spécifiques** :

- **Objectif spécifique 1** : Renforcer la synergie et l'efficacité des programmes des associations membres de la Plateforme ELSA par l'animation d'un cadre dynamique de concertation et d'échange et une cartographie actualisée des appuis
- **Objectif spécifique 2** : Renforcer la structuration associative par le partage d'outils méthodologiques et un appui personnalisé aux membres et partenaires, notamment dans le domaine de la capitalisation et de l'évaluation de la qualité des services et des soins
- **Objectif spécifique 3** : Valoriser, diffuser et promouvoir les expertises associatives et les connaissances utiles aux associations

- **Résultats attendus et principales activités**

OS 1 : Renforcer la synergie et l'efficacité des programmes des associations membres de la Plateforme ELSA par l'animation d'un cadre dynamique de concertation et d'échange et une cartographie actualisée des appuis

Résultat 1 : La cartographie des appuis favorise la circulation des informations entre les membres sur les projets en cours, et la mutualisation des expériences d'appui aux partenaires

- **Partage d'informations entre associations membres sur leurs programmes respectifs :** L'ensemble des activités d'ELSA au Nord (réunions de Comité Exécutif et des groupes de travail, échanges par mail...) vise à encourager avant tout le partage d'informations entre associations françaises de lutte contre le sida : cartographie des appuis, partage des agendas et des comptes-rendus de missions, de formations, d'ateliers, etc. Toutes ces activités favorisent les échanges et les coopérations entre membres et partenaires pour partager ou développer de nouvelles pratiques ou de nouveaux outils sur des thématiques clés (structuration associative, DSSR, genre, évaluation de la qualité, capitalisation...).
- **Enrichissement de la cartographie des appuis fournis par les associations membres :** En 2018, un groupe de travail dédié a travaillé au développement d'un outil de cartographie des appuis. Cet outil, qui est auto renseigné par les associations membres et la Plateforme ELSA, permet de décrire les missions de suivi via le remplissage de trois onglets :
 1. Renseignement de la structure bénéficiant de l'appui
 2. Caractérisation de la mission (objectifs, thématiques abordés, publics cibles, interlocuteurs rencontrés)
 3. Renseignement sur la structure (et les personnes) qui fournissent l'appui.

Cette base de données sécurisée est hébergée par le Centre des ressources, et permet d'ores et déjà de faciliter la circulation des informations concernant les appuis techniques fournis aux partenaires africains par chaque membre de la Plateforme. Les différents espaces d'échanges animés par ELSA permettront d'enrichir cette cartographie de manière continue, et donc aux membres de se concerter entre eux et avec d'autres structures et institutions afin de renforcer leur coordination et leurs synergies par pays et partenaire. Les membres de la Plateforme ont souhaité notamment que, dans le cadre de Concert'Action, on décrive plus finement la structure bénéficiant de l'appui afin de produire un « mapping » des partenaires en fonction de leurs besoins (distinction entre besoins en appui technique, besoins en structuration et besoins en plaidoyer) et mieux calibrer les soutiens fournis.

Résultat 2 : Les membres acquièrent de nouvelles connaissances concernant des thématiques émergentes et approfondissent des thématiques transversales faisant déjà l'objet d'une réflexion au long cours.

- **Organisation de réunions d'échanges thématiques et par pays, partage d'outils et temps de rencontre entre les équipes membres :** ELSA anime des rencontres régulières (si possible en binôme : personne de la coordination salariée d'ELSA ou intervenant.e extérieur.e + un membre). Ces rencontres sont ouvertes à tous les acteurs francophones (ONG françaises membres ou non, associations partenaires, institutions...) intervenant dans la lutte contre le VIH/sida et la prise en compte des DSSR au Sud. Leur objectif est de travailler en interassociatif et de manière flexible sur des thématiques ou des pays identifiés par les équipes internationales, en lien avec les enjeux internationaux. Elles sont également l'occasion de réfléchir à des questions plus stratégiques (évolution des associations communautaires dans le contexte de la lutte contre le sida, approche globale de la santé, évolution du contexte politique africain...).

Les informations échangées lors des réunions pays sont basées sur des consultations de partenaires locaux et sur les rapports de mission des membres, et impliquent chaque fois que possible un acteur du pays concerné (en présentiel ou en visioconférence).

Parmi les thématiques qui ont fait déjà l'objet de telles rencontres : autotests dans les pays d'Afrique francophone, enjeux autour de la prévention médicalisée (PrEP et TASP), démedicalisation des pratiques de soin et délégation des tâches, etc. D'autres thématiques liées à la santé sexuelle, mais aussi à la prise en charge de populations clés (usagers de drogue, transgenres, personnes détenues) ont déjà été identifiées comme prioritaires par les équipes. Des réunions « pays » continueront également à se tenir, en fonction de l'actualité géopolitique (ex. situations de crise dans un pays), des enjeux liés à l'évolution locale, de l'épidémie, mais aussi d'éventuelles situations spécifiques rencontrées par les partenaires des associations membres.

- **Facilitation de groupes de travail** : Parmi les modalités d'échanges prévues, la Plateforme ELSA a par le passé animé plusieurs groupes de travail ayant permis aux équipes membres de mutualiser leurs expertises.

Certains de ces groupes avaient pour objectif de produire collectivement des outils (le groupe "structuration" a par exemple conçu le « Guide d'appui à la gestion administrative et financière » et un autotest destiné aux partenaires, et plus récemment le groupe "cartographie" a produit une base de données commune pour répertorier les appuis aux partenaires), tandis que d'autres visait avant tout un échange continu et durable d'informations relatives à une thématique spécifique (ex. groupe de travail "genre"). Ces groupes ont donc une durée variable en fonction des objectifs fixés par leurs membres.

Parmi les besoins identifiés par les équipes et pouvant potentiellement faire l'objet de groupes de travail, on peut noter l'enrichissement et la mise à jour du guide sur la structuration (avec notamment un focus sur la gouvernance et les ressources humaines), ou la poursuite des échanges sur les thématiques liées au genre et la santé sexuelle.

OS 2 : Renforcer la structuration associative par le partage d'outils méthodologiques et un appui personnalisé aux membres et partenaires, notamment dans le domaine de la capitalisation et de l'évaluation de la qualité des services et des soins

Résultat 1 : Les structures membres et partenaires s'approprient les outils méthodologiques proposés par le Centre de Ressources en ligne

- **Mise en ligne d'outils méthodologiques & création de boîtes à outils pour le renforcement des compétences des équipes** : Le Centre de ressources en ligne propose d'ores et déjà un grand nombre d'outils méthodologiques sur 17 thématiques, et à ce titre, constitue un support de renforcement de compétences pour tous les acteurs de la lutte contre le sida au Nord comme au Sud.

Certaines ressources sont par ailleurs regroupées par domaine de compétences et ont permis de constituer 5 boîtes à outils pour :

- ✓ Les acteur.rice de prévention
- ✓ Les équipes administratives et financières
- ✓ Les équipes de suivi psychologique et social
- ✓ Les équipes médicales
- ✓ Et les gestionnaires de pharmacie



Acteur.rice de prévention

La boîte à outils de l'Acteur.rice de prévention regroupe des documents pour actualiser ou renforcer les compétences des personnes impliquées dans des actions d'information et de sensibilisation sur diverses thématiques : IST et VIH/sida, santé sexuelle et reproductive, promotion de l'égalité entre hommes et femmes, droits humains...

Elle s'adresse aux animateur.rices, aux pair.e.s éducateur.rices et aux agents de dépistage, intervenant auprès de la population générale (adultes et enfants) ou auprès des populations-clés (personnes homosexuelles, travailleuses du sexe, usagers de drogues, détenus...)

Une grande partie de ces ressources sont issues des pratiques de terrain des membres et partenaires d'ELSA, d'autres proviennent de différents acteurs de la lutte contre le sida en Afrique francophone (institutions et ONG internationales, organismes de formation, etc.)

Les boîtes à outils sont donc appelées à être régulièrement actualisées et complétées, et vous pouvez y contribuer en soumettant vos propres outils de travail.

Thématiques : Enfants & Adolescent.e.s, Formation, Populations clés, Prévention, Santé sexuelle et reproductive.

Les ressources recommandées

Toutes les ressources de la boîte à outils

Pour autant, les échanges avec les membres et les partenaires fait clairement ressortir le besoin d'enrichir le Centre de ressources dans certains domaines de la structuration associative. En particulier, il s'agira de compléter les ressources déjà mise en ligne par de nouveaux outils sur la capitalisation et sur l'évaluation de la qualité :

- Les modules de formation et les outils développés dans le cadre du programme d'appui la capitalisation (cahier des charges, outils de collecte de données, grille de consolidation et d'analyse, etc.) seront mis en ligne et rassemblés dans une nouvelle boîte à outil.
- S'agissant de l'évaluation de la qualité, ELSA procèdera à un recensement des expériences, dispositifs et outils mis en place par les partenaires africains. En effet, certaines associations africaines partenaires ont développées des approches et des outils d'évaluation à la fois innovants et pertinents, susceptibles d'être utilisés par d'autres acteurs (sondage de satisfaction des usager.ère.s, recueil de témoignages...) pour améliorer la qualité de leurs services. En complément des approches classiques d'évaluation et de celles que propose le module de formation de la Plateforme, il s'agira donc pour la Plateforme et ses membres de recenser ces approches et outils, d'identifier les plus pertinents afin de les diffuser plus largement (notamment via le Centre de Ressources en ligne), et d'encourager les partenaires à se les approprier afin de faire évoluer l'organisation des soins et les pratiques de leurs équipes.
- Enfin, d'autres outils pourront être mis en ligne concernant d'autres aspects de la structuration associative, tels que la gestion des ressources humaines ou la communication interne.

Résultat 2 : Le renforcement des compétences des membres sur la capitalisation et sur l'évaluation de la qualité des soins, leur permet de mieux répondre aux besoins de leurs partenaires

- **Sessions de renforcement de compétences des membres sur l'évaluation de la qualité des services et des soins :** L'amélioration de la qualité, de la sécurité et de l'organisation des parcours des santé pour les personnes vivant avec le VIH a été identifiée comme étant un domaine d'appui prioritaire lors du projet ELSA 5. A cet effet, les salarié.e.s de la coordination de la Plateforme ont bénéficié d'une formation auprès du cabinet EVAL sur la méthodologie d'évaluation afin de renforcer leurs propres compétences dans ce domaine. Cette formation a par la suite permis à ELSA de développer un module de formation méthodologique destiné aux associations partenaires africaines, en mettant l'accent sur des approches évaluatives inclusives et participatives, destinées à évaluer la qualité de leurs services.

Le programme Concert'Action souhaite continuer à développer ces approches, et le module existant est en cours d'adaptation pour répondre aux besoins des associations françaises. La plateforme ELSA sera ainsi en mesure, dès le début de l'année 2019, de proposer à ses membres un dispositif de renforcement de compétences sur ce sujet, dans une logique de formation continue mais sous forme de séances d'information animées au besoin par une personne-ressource extérieure (hors dispositif légal de formation professionnelle). Un planning annuel de ces formations sera élaboré sur la base d'un diagnostic des besoins réalisé avec l'ensemble des équipes internationales des associations membres et actualisé chaque année. Ce dispositif, qui doit continuer à être enrichi, sera déployé afin de renforcer les connaissances et compétences des équipes internationales, qui pourront ensuite accompagner leurs partenaires pour mieux évaluer et donc améliorer la qualité de leurs services.

- **Coaching des membres sur l'évaluation de la qualité des services :** En complément aux séances de formations de groupe à destination des équipes internationales, la Plateforme ELSA souhaite offrir à ses membres des formes de coaching personnalisé. Comme l'a souligné en effet le rapport intermédiaire d'évaluation du rapport ELSA 5, les équipes internationales, même si elles ont eu accès aux formations, ont parfois besoin de conseil spécifiques sur l'accompagnement de projets d'amélioration de la qualité des services et des soins. La

flexibilité et la souplesse de l'équipe de coordination, également soulignée par le rapport d'évaluation intermédiaire, devrait permettre de développer ce type d'appui pour des projets que les membres initient avec leurs partenaires en dehors du strict cadre des activités.

- **Sessions de renforcement de compétences des membres sur la capitalisation :** La Plateforme ELSA a développé des sessions de formation et de renforcement de compétences relatives à la capitalisation à destination de ses membres depuis 2016. Elle souhaite poursuivre ce travail dans le but de permettre aux membres de valoriser leurs propres projets et programmes, mais aussi d'accompagner les partenaires dans ce travail de valorisation, de meilleure gestion et transmission des connaissances acquises et de formalisation des savoirs dans le cadre d'un apprentissage collectif. Les modules déjà existants ("concepts et enjeux de la capitalisation", "méthodologie de la capitalisation d'expérience") seront enrichis et continueront d'être dispensés pour tenir compte du turnover dans les équipes, mais d'autres modules seront également développés, par exemple sur le recours à la photographie, à la vidéo ou à l'infographie.
- **Coaching des membres sur la capitalisation :** A l'instar de ce qui est proposé pour le programme « Evaluation de la qualité des services et des soins », et en complément aux séances de formations à destination des équipes internationales, la Plateforme ELSA continuera d'offrir à ses membres des formes de coaching personnalisé. Ce type d'appui a déjà été déployé au cours d'ELSA 5 et permet d'accompagner différents exercices de capitalisation auprès des associations françaises (Sidaction et Coalition Plus ayant abouti à la publication du guide « Comment devenir PR du Fonds Mondial », Solidarité Sida sur la capitalisation de son programme "Autonomisation", etc.) Cela permettra également d'accompagner les membres dans le travail d'appui aux partenaires concernant les projets de capitalisation issus du terrain. Au final, les associations membres et les partenaires seront ainsi mieux outillées pour capitaliser leurs expériences et documenter l'approche communautaire, y compris au profit d'acteurs non spécifiquement VIH/sida.

Résultat 3 : Les structures partenaires bénéficient de programmes de renforcement de compétences sur la capitalisation et sur l'évaluation de la qualité des soins

- **Accompagnement et suivi des associations partenaires dans la mise en œuvre de leurs plans d'actions concernant l'amélioration de la qualité de leurs services :** Dans une logique de renforcement de compétences, ELSA appuiera les structures partenaires africaines dans la démarche d'évaluation qui leur permettra d'améliorer la qualité des services et des soins offerts aux patients. Depuis 2017 dans le cadre d'ELSA 5, cinq partenaires dans quatre pays (Mali, Burkina Faso, Togo et Bénin) ont déjà été formés à différentes méthodes d'évaluation de la qualité (méthodes dites « du patient traceur », « du changement le plus significatif » et de « la cartographie des incidences »). Cet accompagnement se poursuivra avec les mêmes structures pendant Concert'Action, afin de suivre dans la durée les dispositions déjà mises en place, de favoriser l'appropriation au long cours des outils par tous les acteurs impliqués, et d'apprécier les premiers effets concrets de ces évaluations en termes d'amélioration de la prise en charge des patient.e.s. Dans le concret, les activités seront les suivantes :

- ✓ **Appui et suivi** de la mise en œuvre des plans d'action (accompagnement à distance, missions d'appui, stages d'échanges d'expériences Sud/Sud...);
- ✓ **Ateliers-bilans** permettant de faire l'évaluation et la capitalisation des programmes.

- **Renforcement des compétences des associations partenaires souhaitant mettre en œuvre des projets de capitalisation :** Dans le but d'encourager les associations partenaires du Sud à modéliser leurs projets, leurs

Les dispositifs d'évaluation de la qualité mis en place par les associations africaines avec le soutien d'ELSA pourront permettre de mieux mesurer l'atteinte des **objectifs 90-90-90** fixés par ONUSIDA et qui sont au cœur des engagements de la **Mairie de Paris** à travers la campagne **"Un monde sans sida"**.

approches et leurs pratiques, ELSA leur fournit un appui technique en les accompagnant dans leurs démarches de capitalisation. Dix associations partenaires ont déjà bénéficié de ce programme depuis 2014, ce qui a conduit à la production et à la diffusion d'une quinzaine de supports de capitalisation, sur des sujets aussi divers que la santé sexuelle et de la reproduction, l'accompagnement pluridisciplinaire des enfants et adolescent.e.s infectées par le VIH, ou la réduction des risques liés aux usages de drogues (tous ces supports sont disponibles sur le Centre de Ressources en ligne).

Suite à la sélection des associations partenaires impliquées, sur la base de procédures proposées par la coordination et validées par le comité exécutif (appels à manifestation d'intérêt...), ELSA leur proposera de s'inscrire dans un dispositif d'appui complet, adapté à leurs besoins respectifs :

- ✓ **Missions initiales de formation** des équipes et élaboration de plans d'action ;
- ✓ **Missions d'appui et de suivi** afin de faciliter la collecte et l'analyse des données et la conception des supports de capitalisation ;
- ✓ **Appui et suivi à distance** (conseils techniques et méthodologiques, maquettage...) ;
- ✓ **Remboursement de frais de production** des supports de capitalisation
- ✓ **Ateliers-bilans et diffusion des supports produits**, notamment par la mise en ligne sur le site du Centre de ressources francophones d'ELSA.

Au Burundi, le projet ELSA 5 a permis d'accompagner la SWAA et l'ANSS dans la capitalisation de la prise en charge pluridisciplinaire des enfants et adolescents infectés par le VIH. A travers Concert'Action, la poursuite de ce travail pourrait permettre de capitaliser l'ensemble des actions développées grâce au **projet Paris Sida Sud de la Mairie de Paris**.

OS 3 : Valoriser, diffuser et promouvoir les expertises associatives et les connaissances utiles aux associations

Résultat 1 : Les contenus du Centre de ressources sont régulièrement actualisés et les fonctionnalités du site évoluent pour répondre aux besoins des structures membres et partenaires

- **Animation du Centre de Ressources francophones sur le VIH/sida en Afrique :** Créé en 2014, le Centre de Ressources consiste en un portail internet multi-entrées (thématiques, pays, programmes, acteurs, types de supports...) permettant une recherche sur la base de plusieurs critères (ex : outils vidéo / prise en charge psychosociale / dans les associations). En favorisant la visibilité de l'expertise communautaire francophone, à commencer par celles des associations membres et partenaires d'ELSA, le site développe à ce jour 17 thématiques sur les enjeux majeurs de l'épidémie de sida, et présente les interventions de 93 partenaires répartis dans 23 pays africains. Un groupe d'experts thématiques du nord et du sud appuie la coordination dans son travail de veille documentaire en lui fournissant des avis sur les publications et en recommandant des ressources.

Le centre de ressources propose ainsi :

- ✓ Des revues documentaires et des outils sur des thématiques ciblées ;
- ✓ Des boîtes à outils par métier/domaine d'intervention (équipes médicales, équipes psychosociales, gestionnaire de pharmacie, équipes administratives...) ;
- ✓ Des productions associatives (rapports, guides, supports de capitalisation...) ;
- ✓ Des pages dédiées à chacune des associations partenaires ;
- ✓ Des pages d'informations sur les pays où interviennent les partenaires d'ELSA ;
- ✓ Etc.

Au cours d'ELSA 5, le Centre de Ressources a fait l'objet d'une refonte intégrale pour en améliorer l'ergonomie afin de faciliter la navigation des utilisateurs et développer de nouvelles fonctionnalités. La cartographie des

appuis est désormais disponible, hébergée par le Centre de ressource et accessible via un chemin sécurisé. Cela permet de réunir et articuler à la fois les informations sur les appuis, sur les structurant et les ressources qu'elles produisent et dont elles peuvent bénéficier.

Dans le cadre de Concert'Action, le Centre de Ressources continuera donc d'être régulièrement mis à jour (ajout/suppression de ressources) afin de mettre des informations et des outils de qualité à la disposition de l'ensemble des acteurs de la lutte contre le VIH/sida intervenant en Afrique. La cartographie, quant à elle, est également destinée à être enrichie afin de produire un « mapping » des associations en fonction de leurs besoins et pouvoir ainsi repenser les appuis fournis en fonction de cela.

Le Centre de Ressources sera également enrichi par l'installation de nouvelles fonctionnalités, notamment l'installation d'un nouveau module destiné à donner davantage de visibilité et à promouvoir les actions du projet « Villes sans sida » mis en œuvre sous l'égide de la Mairie de Paris.

Résultat 2 : Le centre de ressources est davantage connu par les membres et partenaires de la Plateforme ainsi que par tous les acteurs susceptibles d'en bénéficier



The screenshot shows the website for 'Plateforme ELSA', a center of resources for francophones on HIV/AIDS in Africa. The header includes navigation links like 'Qui sommes-nous?', 'Newsletter', 'Contactez-nous', and 'Sida : Les villes s'engagent !'. Below the header is a search bar and a menu with 'Thématiques', 'Boîtes à outils', 'Associations', and 'Pays'. The main content area features a banner for the 'MAIRIE DE PARIS' project 'FAISONS DE PARIS LA VILLE DE L'AMOUR SANS SIDA'. The banner includes the text 'ELDAA FAIT UN TEST CHAQUE ANNÉE AUPRÈS D'UNE ASSOCIATION OU DANS L'UN DES 11 CENTRES.' and a photo of a woman. Below the banner, there is a red bar with the text: 'Le Centre de Ressources animé par ELSA se fait aussi l'écho du projet "Villes sans sida" de la Mairie de Paris.'

- **Développement d'un plan de communication :** ELSA entend poursuivre et développer ses efforts de communication sur le Centre de ressources afin d'en accroître la fréquentation et l'utilisation par les associations membres et partenaires, et au-delà par les acteurs francophones de la lutte contre le sida (en premier lieu les associations, mais aussi les institutions, bailleurs de fonds, agences onusiennes...). Ce plan de communication reposera en particulier sur l'envoi régulier d'une newsletter d'information, l'animation des comptes d'ELSA sur les réseaux sociaux, l'organisation des prochaines éditions du concours photo initié avec succès en 2014, ainsi que la conception et la production de supports de communication (dépliants, affiches...).

Le plan de communication ciblera :

- ✓ Les équipes des associations membres (par exemple, des sessions de présentation du site et de la manière d'y effectuer des recherches documentaires) ;
- ✓ Les équipes des partenaires associatifs (par exemple, en plus des présentations faites au cours des missions ou à l'occasion des comités internationaux, proposer trimestriellement un webinar à de nouvelles personnes pour en expliquer le fonctionnement et l'utilisation) ;
- ✓ D'autres partenaires en France (Expertise France, autres associations françaises...) et à l'international (agences onusiennes, institutions locales rencontrées au cours des missions...)

Résultat 3 : L'expertise communautaire des membres et des partenaires est valorisée dans le cadre des rencontres et conférences internationales

- **Participation aux conférences internationales :** La présence d'ELSA aux conférences internationales représente une opportunité de diffuser et de valoriser l'expertise des acteurs associatifs francophones, en partageant leurs « bonnes pratiques » à l'échelle internationale. Au cours des prochaines conférences ICASA

au Rwanda (du 2 au 7 décembre 2019), AFRAVIH à Dakar (en avril 2020) et Conférence mondiale sur la planification familiale (novembre 2020), ELSA proposera ainsi :

- ✓ **L'animation d'un stand** par la coordination salariée, les membres et les partenaires de la Plateforme, afin de faire connaître le Centre de Ressources en ligne et de créer un espace de rencontre et d'échanges entre les participants francophones ;
- ✓ **L'organisation de symposiums et de sessions satellites** pour promouvoir les programmes d'appui des associations membres et valoriser les actions des partenaires du Sud, ou pour alimenter la réflexion des autres acteurs de la lutte contre le sida et les mobiliser sur des thématiques et enjeux spécifiques ;
- ✓ **La prise en charge de participants du Sud** offre à ces derniers une occasion majeure de partager leur expérience et de s'enrichir de celles d'autres acteurs de la lutte contre le sida.

Résultat 4 : L'expertise communautaire de la lutte contre le sida développée par les membres et partenaires d'ELSA est partagée auprès des autres acteurs francophones de la santé

- **Animation d'un cadre de concertation souple sur la promotion de l'expertise communautaire :** Il est indéniable qu'au Nord comme au Sud, les acteurs associatifs de la lutte contre le sida ont créé et développé depuis 30 ans de nombreuses approches, stratégies et modalités d'intervention ayant fait la preuve de leur efficacité dans la riposte à l'épidémie à VIH. Mais cette expertise est encore aujourd'hui trop peu visible, et n'est que peu mise au service des autres programmes de santé pour renforcer leurs effets et impacts.

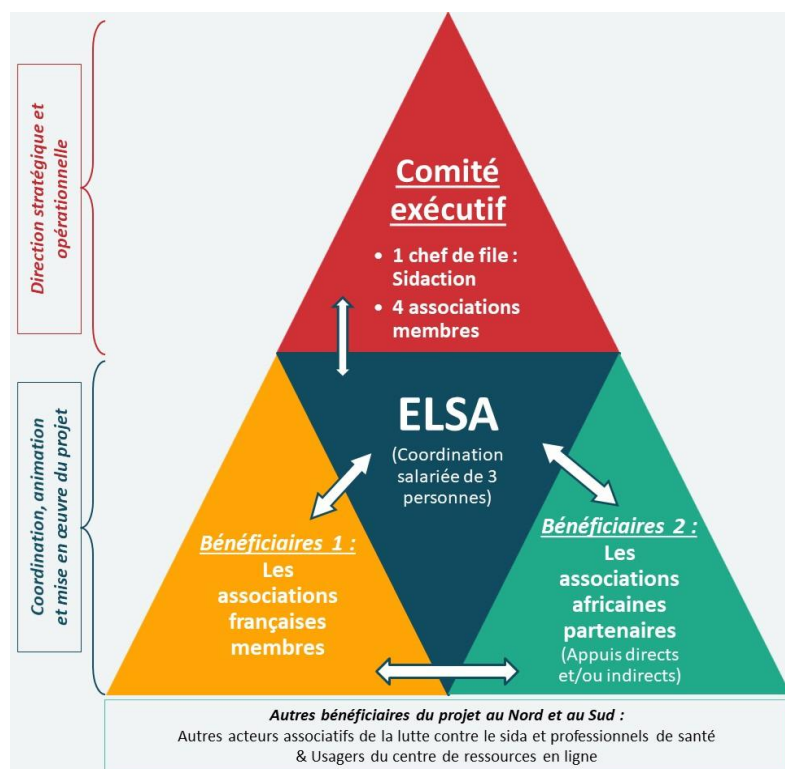
Pour les membres et partenaires de la Plateforme ELSA, il est donc aujourd'hui important de sortir progressivement d'approches verticales et cloisonnées pour s'orienter vers des approches plus transversales, en pérennisant leurs interventions dans le cadre de la lutte contre le sida tout en s'ouvrant à des champs d'action plus large (grandes pandémies, droits et santé sexuels et reproductifs...) Cela suppose de créer un cadre qui permette de mieux valoriser, disséminer et partager des bonnes pratiques avec l'ensemble des acteurs de la santé mondiale. Un tel cadre n'existe pas aujourd'hui dans le paysage français de la lutte contre le sida, mais fait déjà l'objet de réflexion avec certains acteurs et en particulier Expertise France dans le cadre de l'Initiative 5 %.

C'est la raison pour laquelle la Plateforme ELSA propose de s'impliquer pleinement dans cette dynamique en offrant aux acteurs français un espace de discussion qui permette d'identifier les objectifs et moyens de mieux valoriser l'expertise développée par les acteurs francophones associatifs de LCS, y compris auprès d'autres structures et secteurs. Organisées deux fois par an par ELSA, ces rencontres de concertation multi-acteurs seront l'occasion, pour les membres de la Plateforme mais aussi pour les autres acteurs français, d'approfondir leur réflexion et d'envisager d'autres modalités de promotion de l'expertise communautaire.

3. Pilotage et gouvernance

La plateforme ELSA est un **consortium d'associations françaises** porté par une association chef de file. Pour le projet 2019-2021, comme pour le projet 2016-2018, **le chef de file sera Sidaction**. Le chef de file signe la convention de financement avec l'AFD et porte la responsabilité de la gestion des fonds destinés au projet ELSA et des ressources humaines de la coordination.

Il est également l'employeur des salarié.e.s de la coordination et le plus souvent elle met des locaux à sa disposition. L'ensemble des coûts du projet est néanmoins porté au budget d'ELSA, et le chef de file perçoit une « indemnisation » (10% en frais administratifs et de structure) pour les frais liés au portage du projet ELSA.



La direction stratégique et opérationnelle est quant à elle assurée par le **Comité Exécutif de la Plateforme** composé d'un.e représentant.e de chaque association membre (dont la désignation répond à des modalités propres à chaque membre).

Le **pilotage du projet** est donc logiquement assuré par le Comité Exécutif, qui se réunit tous les deux mois et dont le temps de travail des membres est valorisé dans le budget prévisionnel. Le pilotage du projet inclut le suivi des activités, du budget, des ressources humaines, ainsi que les décisions stratégiques sur le projet.

L'animation du collectif et la mise en œuvre des activités sont assurées par **une équipe de coordination salariée** : pour ce projet, 2 postes de coordination à temps plein et un poste à temps partiel pour appuyer l'équipe dans l'animation du centre de ressources. Les fiches de postes de la coordination salariée sont présentées en annexe du projet. Les grands principes de fonctionnement de ELSA sont détaillés au sein **d'une charte**.

4. Complémentarité avec les autres acteurs de la lutte contre le sida

▪ **Articulation avec les projets des associations membres :**

Par principe, ELSA vise à préserver les spécificités de chacune des associations tout en œuvrant à les rendre complémentaires par la recherche permanente de synergies. Cela implique qu'elles gardent leur autonomie dans la mise en œuvre de leurs programmes de partenariat international, et que les actions d'ELSA sont davantage orientées vers la complémentarité avec les actions de ses membres, de façon à éviter les "doublons".

C'est pourquoi les thématiques spécifiques sur lesquelles ELSA propose un appui aux associations africaines partenaires sont choisies de façon à favoriser une plus-value du travail interassociatif : ce sont soit des thématiques peu abordées dans le cadre des programmes internationaux (comme la prise en compte du genre dans les programmes de lutte contre le VIH) ; soit des thématiques transversales aux différents programmes des associations membres, sur lesquelles un travail en commun permet de capitaliser différentes approches (la structuration associative, la mise en œuvre de projets de capitalisation ou l'évaluation de la qualité des services).

Il existe par ailleurs des structures qui ont besoin d'appuis spécifiques, en dehors du programme général de renforcement des capacités, parce qu'elles sont situées dans des zones isolées ou à risque sécuritaire ou sanitaire, ou parce qu'elles sont insuffisamment structurées pour participer à des renforcements de compétences de plus haut niveau, ou encore parce qu'elles souhaitent développer de nouveaux services. Pour celles-ci, nous devons accorder une attention toute particulière et le mapping des associations partenaires nous permettra de mieux identifier leurs besoins et d'identifier les meilleures modalités d'appui.

Les associations membres de la plateforme ELSA ayant développé ces dernières années leurs propres activités de renforcement de capacités des partenaires africains, elles sollicitent davantage ELSA pour les soutenir dans le renforcement de leurs propres capacités pour mener à bien cette mission auprès de leurs partenaires. Ceci a repositionné ELSA dans un rôle premier d'appui à ses membres, et en seconde position dans l'appui aux partenaires.

Avec le développement des activités internationales des associations membres, l'espace d'échanges et de concertation est rendu encore plus nécessaire, d'autant plus que certains partenaires africains sont communs à plusieurs membres d'ELSA et qu'il n'existe pas d'équivalent qui permette ce travail d'harmonisation et de complémentarité.

- **Articulations avec les projets d'associations non membres :**

D'une manière générale, la plateforme ELSA veillera donc à la complémentarité de ses actions avec celles d'autres acteurs intervenant dans le renforcement de la société civile au Sud, qu'elles soient internationales (Expertise France, Fonds Mondial...) ou locales (exemples : Plateforme Régionale de Communication sur l'Appui technique à la société civile abritée par le RAME au Burkina Faso, PAMAC, PASCI, plateformes régionales appuyées par les programmes de Coalition Plus...). Elle participera également à divers espaces d'échanges et réunions de concertation : avec Expertise France et l'Initiative 5 % ; avec les commissions Santé, Financements et Genre de Coordination Sud ; etc.

D'autres associations et structures françaises participeront en outre aux activités à Paris (diffusion d'informations par mails, réunions pays ou thématiques, groupes de travail thématiques, sessions satellites dans les conférences internationales) : Coordination Sud, Handicap International, Expertise France, Fondation de France, Equilibres et Populations, PLAN, la Croix-Rouge, l'OPALS, Médecins du Monde, Coalition Plus, etc. Il s'agira d'offrir un cadre d'échanges entre structures « spécialistes » et « non spécialistes » de la lutte contre le sida. Cette ouverture permettra d'enrichir réciproquement leurs réflexions sur les enjeux de la lutte contre le VIH et les contextes d'intervention, mais aussi de considérer ces enjeux à l'aune de ceux, plus globaux, de la santé et du développement.

- **Articulations avec les projets d'autres plateformes associatives :**

Les objectifs d'ELSA sont complémentaires de ceux de la plateforme inter associative Coordination Sud, qui est essentiellement orientée vers des objectifs de plaidoyer. Afin de travailler en bonne articulation avec Coordination Sud, les membres d'ELSA continuent de participer à plusieurs commissions de Coordination Sud (notamment les commissions "santé", "genre" et "financements") et contribuent ainsi à la circulation des échanges au sein de la Plateforme. D'une manière générale, la plateforme ELSA veille à la complémentarité de ses actions avec celles d'autres acteurs intervenant dans le renforcement de la société civile au Sud, qu'elles soient internationales (Expertise France, Fonds Mondial...) ou locales (exemples : PAMAC, PASCI, plateformes régionales de Coalition Sud...).

D'une manière générale, la valeur ajoutée du projet est donc triple :

- Les interventions de la Plateforme ELSA sont complémentaires des différentes formes d'appui développées par les associations françaises et africaines. Le choix des thématiques, des pays d'intervention et des partenaires bénéficiant des appuis directs de la plateforme est fait en fonction des appuis déjà mis en œuvre par les membres. La cartographie des appuis respectifs de chacun, opérationnelle au sein de la Plateforme, facilite cette complémentarité.
- Elles permettent d'amplifier les effets des programmes d'appui des associations françaises. Le partage des meilleures pratiques dans le cadre des espaces de travail d'ELSA permet la co-construction de compétences et d'outils communs plus pertinents.
- L'absence d'enjeux financiers entre la plateforme ELSA et ses partenaires permet de développer avec eux des relations privilégiées.

5. Impacts attendus du projet

L'objectif général du projet est de renforcer, promouvoir et valoriser l'expertise des acteurs associatifs de la lutte contre le sida en France et en Afrique francophone, en mettant l'accent sur le renforcement des compétences des équipes internationales des associations françaises afin de favoriser une plus grande complémentarité entre leurs interventions respectives. La structuration du tissu associatif français est donc au cœur de l'impact du projet.

Le travail de suivi des différentes réunions institutionnelles¹ et commissions inter associatives² par la coordination et les membres du CE de la plateforme ELSA doit également permettre une meilleure circulation de l'information, et donc de nourrir les actions de plaidoyer des différents membres par un suivi renforcé des problématiques et enjeux en cours. En outre, le renforcement des compétences des membres aura un impact sur la qualité de l'accompagnement qu'ils effectuent auprès de leurs partenaires respectifs.

Le projet visant *in fine* des associations communautaires de lutte contre le sida et des associations engagées dans la prévention du VIH/sida, et indirectement les populations ciblées par leurs activités de prévention et de prise en charge, on peut espérer un impact à moyen et long terme dans les pays d'Afrique francophone :

- La pérennité et l'autonomisation des structures via l'appui à la structuration (administrative, financière, de gouvernance...)
- La qualité des services offerts aux PVVIH via le programme d'évaluation de la qualité des services, l'intégration du genre, et les stages sud-sud)
- La contribution des structures au passage à l'échelle dans l'accès aux soins de qualité (via la capitalisation et la dissémination des expériences)

Enfin, les bénéficiaires finaux seront les populations touchées par les services de prévention, de dépistage et de prise en charge développés en Afrique francophone, qui pourront en attendre une amélioration de leur état de santé et de leurs conditions de vie, et un meilleur respect de leurs droits fondamentaux.

¹ Plateforme ministérielle Grandes Pandémies et Plateforme Genre et Développement pilotée par le MAE, réunions de l'ambassadeur de la lutte contre le sida, rencontres avec la Direction Afrique du Fonds Mondial...

² Commissions Santé, Genre et Financements de Coordination Sud

6. Suivi, évaluation et capitalisation

▪ Suivi technique

Le suivi du projet se fait en continu par l'équipe salariée de coordination, à partir d'un cadre de suivi des activités au nord et au sud. Ce cadre est élaboré dès le début du projet, sur la base des différents indicateurs retenus et sur la base de différents outils :

- Répertoire régulièrement actualisé des associations partenaires ;
- Programme annuel, ordres du jour et comptes-rendus des réunions pluri-acteurs ;
- Termes de référence et rapports des missions de formation et/ou d'appui technique ;
- Cahiers des charges et plans d'action des projets de capitalisation et d'évaluation de la qualité ;
- Programme d'intervention des membres et partenaires lors des conférences internationales ;
- Plan de communication sur le Centre de ressources et des activités de la Plateforme ;
- Tableaux statistiques du Centre de ressources et portée de publication sur les réseaux sociaux ;
- Etc.

Ce suivi est complété par un suivi régulier des activités du projet par le Comité Exécutif d'ELSA. Afin de faciliter le travail de celui-ci et de favoriser une meilleure vision d'ensemble des activités de la Plateforme par les membres, ELSA diffusera également le compte-rendu des réunions du CE auprès de toutes les équipes internationales.

Un bilan annuel est soumis aux membres d'ELSA à chaque fin d'année civile. Il fait le point sur la réalisation des objectifs et propose des recommandations à partir de la mise en exergue des points faibles et des points forts dans l'exécution du projet. Ce bilan fait l'objet d'une discussion spécifique dans le cadre d'un CE afin de discuter des éventuelles modifications à envisager (autant sur le fonctionnement d'ELSA que sur le projet en lui-même).

▪ Evaluation

Le projet prévoit une évaluation interne (par les personnes chargées de la mise en œuvre du projet) et participative (associant les participant.e.s au projet). Dans le cadre des programmes thématiques de renforcement des compétences, en plus des évaluations des activités elles-mêmes, des « ateliers-bilans » en fin de projet seront consacrés à l'évaluation des avancées des associations participantes et à la capitalisation du processus d'accompagnement.

A mi-parcours, une journée d'échanges et de réflexion rassemblera à Paris les membres du CE, les équipes internationales des associations françaises pour faire le bilan des actions réalisées et en cours, et discuter des perspectives générales du projet. Cette journée pourrait avoir lieu à l'occasion d'une rencontre organisée par l'un des membres (Solidays, comités d'instruction, rencontres du CIRAD...) de manière à favoriser la participation des partenaires du sud. Dans tous les cas, ces derniers seront sollicités en amont pour recueillir leurs réflexions. Ces différents temps d'échanges seront autant d'occasions de réfléchir collectivement à l'évaluation du projet dans son ensemble. Ce projet est donc susceptible d'évolutions en fonction des recommandations issues des temps intermédiaires d'évaluation.

En année 3, une évaluation globale externe de la mise en œuvre du projet sera conduite sur la base d'un appel à manifestation d'intérêt. Les termes de référence intégreront une demande de formulation de recommandations pour la suite du projet.

Les ateliers-bilans organisés à la fin du projet sont l'occasion pour la **Mairie de Paris** de rencontrer les partenaires bénéficiant des programmes de renforcement de compétences, et d'échanger avec eux sur les effets et impacts de cet accompagnement.

▪ **Capitalisation**

La capitalisation est transversale à l'ensemble du projet, et mobilise à la fois les associations françaises membres de la Plateforme et les structures partenaires africaines. En plus de l'appui apporté aux membres et aux partenaires pour capitaliser leurs expériences, il s'agit ici de capitaliser les stratégies, les méthodes et les modalités d'accompagnement de la plateforme elle-même.

Cette capitalisation d'expériences pourra porter plus particulièrement sur :

- Le processus d'accompagnement des partenaires dans les programmes de renforcement de compétences, qui a déjà fait l'objet de nombreux échanges lors des ateliers-bilans organisés dans le cadre du projet ELSA 4, et qui a été débattu lors d'un symposium organisé par ELSA pendant la conférence AFRAVIH 2016 à Bruxelles ;
- La méthodologie des groupes de travail comme cadre de renforcement de compétences et de mutualisation ;
- Le Centre de ressources en tant qu'outil de renforcement de compétences et de valorisation de l'expertise.

Ce processus continu de capitalisation sera donc alimenté tout au long du projet par les discussions au sein des différents espaces de travail à Paris (groupes de travail thématiques, réunions pays ou thématiques, ateliers thématiques) et par les échanges avec les partenaires dans le cadre des programmes de renforcement des compétences. Il sera complété par les ateliers-bilans des programmes thématiques prévus en fin du projet. Des supports pourront ainsi être produits, portant sur les approches innovantes et les « bonnes pratiques », qui seront mis en ligne sur le centre ressources d'ELSA et présentés lors de sessions satellites / stands lors des conférences internationales.

L'ensemble de ce processus de capitalisation a pour objectif de permettre à l'ensemble des équipes des membres et partenaires de s'approprier les savoirs construits collectivement, et à valoriser ces savoirs auprès de l'ensemble des acteurs de la lutte contre le sida au sein de l'espace francophone, mais aussi auprès des autres acteurs de la santé.

7. Environnement, Genre, Jeunes & Droits Humains

▪ **Prise en compte de l'environnement et du climat**

Concernant la prise en compte des questions liées à l'environnement, même si le projet n'a pas pour vocation d'impacter l'environnement, une attention particulière sera portée à la réduction des voyages en avion (choix d'intervenant-e-s locaux pour assurer les activités en Afrique, localisation des ateliers à proximité des participant-e-s, etc.). Le projet s'inscrira également dans une logique de dématérialisation avec la réduction de la consommation de papier ; le recours aux bases de données informatisées et aux outils de gestion en ligne, ainsi que la dématérialisation des échanges via le Centre de ressources et les réseaux sociaux concourront à l'atteinte de cet objectif « zéro papier ».

▪ **Prise en compte du genre**

Les stéréotypes associés aux normes de masculinité et de féminité et les rôles de genre constituent des données centrales pour analyser l'épidémie et adapter les stratégies de prévention et de prise en charge du VIH/sida. De nombreux facteurs biologiques d'une part, mais aussi sociaux, culturels, économiques et juridiques rendent en effet les femmes plus vulnérables au VIH/sida que les hommes. De leur côté, les hommes sont sous influence de normes et assignations de virilité qui valorisent la multiplication des partenaires sexuelles et la prise de risque d'une façon générale.

Sous l'impulsion du Planning Familial, ELSA a proposé entre 2010 et 2018 des programmes de renforcement de compétences à ses membres et partenaires pour les aider à intégrer ces questions de genre dans leurs programmes de prise en charge et de prévention du VIH. Même si la thématique du genre ne fait plus l'objet d'un programme d'appui « à part », elle demeure centrale dans les échanges, les formations continues, les coachings individualisés, voire même les programmes de capitalisation et de l'évaluation de la qualité des soins et des services. Tout cet accompagnement est également l'occasion pour les participant.e.s d'interroger leurs propres représentations, et donc de combattre les stéréotypes de genre aussi bien dans le fonctionnement que dans les activités mises en œuvre par leur structure : mixité des comités d'instruction, encouragement de la participation des femmes aux programmes de renforcement de compétences, encouragement de leur participation active dans les ateliers, rédaction « genrée » des documents, etc.

- **Prise en compte de la jeunesse**

Les jeunes représentent un enjeu stratégique dans le cadre de la lutte contre le VIH/Sida, d'autant plus que le risque accru d'infection est souligné du fait de connaissances limitées en matière d'IST/VIH, d'un déficit d'accès à une information de qualité, de facteurs socio-culturels liés aux tabous autour de la sexualité, aux inégalités de genre, et à la place limitée des jeunes au sein de la société, ainsi que d'une demande et une offre de services limitées en matière de SSR. Toutes les associations membres ont des actions spécifiquement consacrées à la jeunesse à jeunesse :

- ✓ Le Mouvement français pour le Planning Familial développe des actions de mobilisation/sensibilisation en direction des jeunes et des personnes impliquées dans leur éducation (profs, parents, leaders de quartier) au Burkina, afin de promouvoir une vision positive de la sexualité des jeunes et protéger leurs droits et leur santé
- ✓ Solidarité Sida a fait de la prévention en direction des jeunes un axe fort de son appel à projets
- ✓ Sidaction continue à renforcer la prise en charge médicale et psychosociale des adolescent.e.s séropositif.ves au VIH, dans le cadre du programme « Grandir »
- ✓ Solthis, via le projet JADES, travaille au Mali et au Niger à la sensibilisation des jeunes afin qu'ils.elles soient acteurs de leur santé, en particulier en ce qui concerne la santé sexuelle et reproductive.

Plus généralement, la Plateforme ELSA tient compte, dans ces appuis, aux vulnérabilités spécifiques des 15-24 ans, qui représentent plus d'un tiers de l'ensemble de nouveaux cas d'infection au VIH. Par exemple, dans le cadre du programme « évaluation de la qualité des services », une attention particulière est prêtée à l'accueil et à la prise en charge des jeunes, et notamment des jeunes filles, puisque leur exposition au VIH est exacerbée par un accès limité à des services qui sont par ailleurs bien souvent inadaptés à leurs besoins.

Enfin, dans le cadre de la réflexion continue sur le genre, une attention particulière est prêtée à la mise en œuvre d'action répondant aux besoins spécifiques des jeunes filles et de jeunes garçons, et luttant contres les inégalités hommes-femmes.

- **Prise en compte des Droits Humains**

Fidèle à la tradition de la lutte contre le sida, la Plateforme ELSA inscrit son action dans la défense des droits humains, en particulier de minorités stigmatisées (personnes vivant avec le VIH, hommes ayant des relations sexuelles avec d'autres hommes, personnes trans, travailleuses du sexe, usager.ère.s de drogue, etc.)

8. Budget

La plateforme ELSA est financée par plusieurs bailleurs publics et privés, dont le principal est l'AFD. Les autres sont la Mairie de Paris, la Fondation de France, et ses membres (via une cotisation annuelle).

Le prochain projet sera mis en œuvre entre avril 2019 et décembre 2021, soit sur une durée de 33 mois. Le budget prévisionnel pour cette période s'établit comme suit :

BUDGET : DEPENSES	2019	2020	2021	TOTAL	% BUDGET
Ressources humaines					
Coordinatrice (1 ETP)	52 027 €	69 369 €	69 369 €	190 765 €	
Coordinateur adjoint (1 ETP)	52 027 €	69 369 €	69 369 €	190 765 €	
Chargé.e de mission centre de ressources (50 % ETP)	26 014 €	34 685 €	34 685 €	95 383 €	
Participation des chargés de mission des structures membres aux espaces de travail	28 800 €	38 400 €	38 400 €	105 600 €	
Participation des directeurs de programmes internationaux des structures membres au Comité Exécutif	11 520 €	15 360 €	15 360 €	42 240 €	
Sous-total 1	170 387 €	227 183 €	227 183 €	624 753 €	69,31%
Centre de ressources					
Hébergement et maintenance du centre de ressources et de la cartographie (base de données en ligne)	1 740 €	3 093 €	3 867 €	8 700 €	
Développement de nouvelles fonctionnalités du centre de ressources en ligne	4 800 €	4 533 €	2 667 €	12 000 €	
Sous-total 2	6 540 €	7 627 €	6 533 €	20 700 €	2,30%
Actions de concertation et de formation en France					
Indemnités d'intervention expert (sessions de formation des structures membres)	1 050 €	1 050 €	1 050 €	3 150 €	
Indemnités d'intervention expert (réunions thématiques)	350 €	350 €	350 €	1 050 €	
Indemnités d'intervention expert (réunions pays)	350 €	350 €	350 €	1 050 €	
Indemnités d'intervention expert (cadre de concertation promotion expertise associative)	350 €	700 €	1 050 €	2 100 €	
Organisation des réunion du cadre de concertation sur l'expertise communautaire (frais logistiques)	500 €	1 000 €	1 500 €	3 000 €	
Sous-total 3	2 600 €	3 450 €	4 300 €	10 350 €	1,15%
Actions de formation et d'appui en Afrique					
Missions de formation pour 4 structures partenaires sur la capitalisation	4 000 €	4 000 €	- €	8 000 €	
Missions d'appui pour 4 structures partenaires sur la capitalisation	- €	6 000 €	2 000 €	8 000 €	
Atelier bilan pour 4 structures partenaires sur la capitalisation	- €	- €	9 000 €	9 000 €	
Missions d'appui pour 5 structures partenaires sur l'évaluation de la qualité	5 400 €	9 000 €	3 600 €	18 000 €	
Atelier bilan pour 5 structures partenaires sur l'évaluation de la qualité	- €	- €	9 000 €	9 000 €	
Sous-total 4	9 400 €	19 000 €	23 600 €	52 000 €	5,77%

Promotion de l'expertise					
Participation à 3 conférences internationales : animation d'un stand, session satellite	12 000 €	12 000 €	- €	24 000 €	
Participation à 3 conférences internationales : participation de partenaires	4 000 €	4 000 €	- €	8 000 €	
Participation à 3 conférences internationales : participation de la coordination salariée	4 000 €	4 000 €	4 000 €	12 000 €	
Conception et production de supports de communication (dépliants, affiches...)	500 €	500 €	500 €	1 500 €	
Organisation d'un concours photos	- €	1 000 €	2 000 €	3 000 €	
Capitalisation	- €	10 000 €	10 000 €	20 000 €	
Sous-total 5	20 500 €	31 500 €	16 500 €	68 500 €	7,60%
Suivi					
Evaluation externe finale	- €	- €	25 000 €	25 000 €	
Audit	- €	- €	10 000 €	10 000 €	
Sous-total 6	- €	- €	35 000 €	35 000 €	3,88%
Divers et imprévus					
Divers et imprévus (1 % des sous-totaux 1 à 6)	2 094 €	2 888 €	3 132 €	8 113 €	
Sous-total 7	2 094 €	2 888 €	3 132 €	8 113 €	0,90%
Frais administratifs					
Frais administratifs (10 % des sous-totaux 1 à 7)	21 152 €	29 165 €	31 625 €	81 942 €	
Sous-total 8	21 152 €	29 165 €	31 625 €	81 942 €	9,09%
TOTAL GENERAL	232 673 €	320 812 €	347 873 €	901 358 €	100,00 %

Annexe 1 : Cadre logique

	Logique d'intervention	Indicateurs objectivement vérifiables	Sources et moyens de vérification	Hypothèses / conditions
Objectif global	Contribuer à l'efficacité et à la diffusion des expertises des acteurs associatifs français et africains de lutte contre le sida et de promotion des droits et santé sexuelle et reproductive (DSSR) en Afrique francophone	<ul style="list-style-type: none"> → Amélioration du niveau de structuration et de la qualité des pratiques des structures françaises membres et des structures africaines partenaires → Appréciation des expertises des membres et partenaires d'ELSA par les autres acteurs francophones de la lutte contre le sida et de la santé en Afrique 	<ul style="list-style-type: none"> – Cadre de suivi des activités au nord et au sud – Supports de capitalisation – Evaluation qualitative et quantitative externe du projet (à mi-parcours et finale) 	
Objectifs spécifiques	OS1. Renforcer la synergie et l'efficacité des programmes des associations membres par l'animation d'un cadre dynamique de concertation et d'échange et une cartographie actualisée des appuis	<ul style="list-style-type: none"> → Chaque année, au moins une action est mise en œuvre de manière concertée entre plusieurs membres de la Plateforme ELSA 	<ul style="list-style-type: none"> – Comptes rendus des réunions du comité exécutif – Rapports d'activités des membres d'ELSA 	<u>Hypothèses critiques :</u> <ul style="list-style-type: none"> – Disponibilité insuffisante et/ou désengagement de l'une des associations membres de la Plateforme
	OS2. Renforcer la structuration associative par le partage d'outils méthodologiques et un appui personnalisé aux membres et partenaires, notamment dans le domaine de la capitalisation et de l'évaluation de la qualité des services et des soins	<ul style="list-style-type: none"> → Au moins 75 % des associations africaines partenaires renforcent leur structuration grâce à l'accompagnement de la Plateforme et de ses membres 	<ul style="list-style-type: none"> – Interface de gestion du site – Comptes rendus et évaluations des ateliers et des missions – Supports de capitalisation produits – Dispositifs d'évaluation mis en place 	<u>Hypothèses critiques :</u> <ul style="list-style-type: none"> – Inadéquation des dispositifs de RC proposés aux besoins/contraintes identifiées auprès des membres et partenaires – Situation sécuritaire des pays africains concernés
	OS3. Valoriser, diffuser et promouvoir l'approche communautaire issue de la lutte contre le sida	<ul style="list-style-type: none"> → Au moins 75 % des membres et partenaires de la Plateforme ELSA améliore leur visibilité auprès des autres acteurs de la lutte contre le sida et des autres acteurs de la santé 	<ul style="list-style-type: none"> – Interface de gestion du site et des réseaux sociaux – Programme des conférences – Comptes rendus du cadre de concertation 	<u>Hypothèses critiques :</u> <ul style="list-style-type: none"> – Problème technique de l'hébergeur du site – Piratage du Centre de ressources en ligne – Modification de l'agenda et/ou des conditions de participation aux conférences internationales

Résultats attendus	Résultat 1 : Les programmes des associations membres sont plus efficaces et reposent sur une meilleure synergie d'intervention				
	R1.1 La cartographie des appuis favorise la circulation des informations entre les membres sur les projets en cours, et la mutualisation des expériences d'appui aux partenaires.	<ul style="list-style-type: none"> → 6 réunions du CE chaque année avec au moins ¾ des membres, ✓ Existence d'une cartographie actualisée des appuis des membres 	<ul style="list-style-type: none"> – Comptes rendus des réunions – Base de données en ligne – Interface de gestion du site 	<ul style="list-style-type: none"> – <u>Conditions externes</u> : – Disponibilité des acteurs associatifs ; – Intérêt pour les thématiques de travail ; – Identification de personnes-ressources pour la co-animation et le suivi des cadres d'échanges ; – Complémentarité à l'offre de cadres d'échanges déjà existant par ailleurs. 	
	R1.2 Les membres acquièrent de nouvelles connaissances concernant des thématiques émergentes et approfondissent des thématiques transversales faisant déjà l'objet d'une réflexion au long cours.	<ul style="list-style-type: none"> → 2 réunions pays réunissant au moins 8 personnes, → 2 réunions thématiques réunissant au moins 8 personnes, → Existence d'au moins un groupe de travail thématique, → 80% des participant.e.s satisfaits de la qualité des échanges 	<ul style="list-style-type: none"> – Comptes rendus des réunions et rencontres d'échanges – Rapport d'activités annuel 		
	Résultat 2 : La structuration des services et la qualité des soins offerts par les partenaires sont améliorées grâce à un accompagnement plus efficace par les membres et un accès facilité aux outils méthodologiques				<ul style="list-style-type: none"> – <u>Conditions externes</u> : – Accès des membres et partenaires au Centre de Ressources en ligne ; – Disponibilité des acteurs associatifs ; – Intérêt pour les thématiques de travail ; – Identification de personnes-ressources pour la co-animation et le suivi des cadres de formation ; – Complémentarité à l'offre de renforcement de compétences déjà existant par ailleurs.
	R2.1 Les structures membres et partenaires s'approprient les outils méthodologiques proposés par le Centre de Ressources en ligne	<ul style="list-style-type: none"> → 25 outils mis en ligne par an, → 20 visites/jours sur les pages dédiées aux outils méthodologiques mis en ligne, → 20 consultations/jours des boîtes à outils mises en ligne, → 80% des utilisateurs satisfaits de la qualité des outils proposés 	<ul style="list-style-type: none"> – Interface de gestion du site – Contenu des pages du site 		
	R2.2 Le renforcement des compétences des membres sur la capitalisation et sur l'évaluation de la qualité des soins, leur permet de mieux répondre aux besoins de leurs partenaires	<ul style="list-style-type: none"> → 2 modules de formation créés, → 2 sessions de formation par an, → 75 % des personnels des membres bénéficient de l'offre de formation, → 100% des membres bénéficient d'un coaching personnalisé, 	<ul style="list-style-type: none"> – Comptes rendus des sessions de formation – Evaluations des sessions de formation 		

		→ 80% des équipes satisfaits de la qualité de l'accompagnement proposé		
Résultats attendus (suite)	R2.3 Les structures partenaires bénéficient de programmes de renforcement de compétences sur la capitalisation et sur l'évaluation de la qualité des soins	<ul style="list-style-type: none"> → 2 modules de formation existants, 4 sessions de formation, → 12 missions d'appui technique, → 4 supports de capitalisation produits et diffusés, → 4 dispositifs d'évaluation fonctionnels, → 2 ateliers-bilans réunissant au moins 8 partenaires, → 80% des partenaires satisfaits de la qualité de l'accompagnement proposé 	<ul style="list-style-type: none"> – Comptes rendus et évaluations des ateliers et des missions – Comptes rendus des missions – Rapports des ateliers-bilans – Centre de ressources francophones d'ELSA 	
	Résultat 3 : Les expertises des associations membres et partenaires sont reconnus et contribuent à valoriser le rôle des sociétés civiles dans la lutte contre le sida			
	R3.1 Les contenus du Centre de ressources sont régulièrement actualisés et les fonctionnalités du site évoluent pour répondre aux besoins des structures membres et partenaires	<ul style="list-style-type: none"> → 10 nouvelles ressources par mois, → 50 % des pages mises à jour par an, → 2 nouvelles fonctionnalités disponibles en ligne, → 75% des utilisateurs satisfaits de la qualité des ressources et fonctionnalités mises en ligne 	<ul style="list-style-type: none"> – Interface de gestion du site – Pages pays, fiches thématiques, pages association, agenda... du Centre de ressources en ligne 	<u>Conditions externes :</u> <ul style="list-style-type: none"> – Prise en compte des considérations d'ordre technique pour l'animation et le développement d'un site auto administré ; – Contraintes liées à la qualité de la connexion dans les pays d'Afrique ; – Qualité du référencement du site.
	R3.2 Le Centre de ressources est davantage connu par les membres et partenaires de la Plateforme ainsi que par tous les acteurs susceptibles d'en bénéficier	<ul style="list-style-type: none"> → 100 visiteurs par mois, → 6 newsletters par an lues par au moins 300 abonnés, → 800 abonnés sur les réseaux sociaux, → Au moins 20 partenaires participant au concours-photo 	<ul style="list-style-type: none"> – Commentaires, enquêtes en ligne, questions via le site... – Interface de gestion des comptes ELSA sur les réseaux sociaux 	
	R3.3 L'expertise communautaire des membres et des partenaires est valorisée dans le cadre des rencontres et conférences internationales	<ul style="list-style-type: none"> → 2 structures partenaires invitées par conférence et présentant au moins 2 posters et 1 communication orale, → 1 stand collectif fréquenté par au moins 100 personnes & 1 symposium réunissant 	<ul style="list-style-type: none"> – Comptes rendus de la participation aux conférences – Programme et recueil des abstracts des conférences – Posters et/ou communications 	

		au moins 50 participant.e.s à chaque conférence	orales	
	R3.4 L'expertise communautaire de la lutte contre le sida développée par les membres et partenaires d'ELSA est partagée auprès des autres acteurs francophones de la santé	→ 2 réunions du cadre de concertation par an, → Au moins 4 acteurs de la santé hors LCS participant au cadre de concertation	– Comptes rendus des réunions du cadre de concertation	
		Moyens	Coûts	Pré-conditions
Activités à développer	Cartographie des appuis et animation d'un cadre de concertation	✓ Travail réparti entre les 2 postes de coordination (temps plein)	– Salaire + charges sur trois ans : 68.000 € / an / personne	Locaux adaptés pour la coordination salariée Équipement bureautique
	Réunion du Comité Exécutif de la Plateforme	✓ RH (coordination ELSA et représentants des associations membres du CE)	– Valorisation (1 jour de travail / mois / structure membre (base 320 € / jour)	Adhésion des associations membres & désignation des représentants
	Enrichissement de la cartographie des appuis des associations membres	✓ RH (équipes internationales & coordination ELSA)		Alimentation de la base de données par les équipes
	Hébergement et maintenance de la base de données cartographique	✓ Hébergement ✓ Connexion internet ✓ Contrat de prestation	– Hébergement (forfait : 300 € / an) – Frais de connexion (360 € / an) – maintenance (forfait : 1.000 € / an)	
	Organisation et co-animation de rencontres pluri-acteurs (réunions thématiques et réunions pays)	✓ RH (équipes internationales & coordination ELSA) ✓ Personnes-ressources ✓ Salle de réunion	– Indemnités d'intervention (forfait 500 € / intervention)	Disponibilité des équipes Disponibilité des salles de réunions / formation
	Organisation et animation de groupes de travail thématiques au nord	✓ RH (équipes internationales & coordination ELSA)	– Valorisation (2,5 jour de travail / mois / structure membre (base 320 € / jour)	Disponibilité des équipes Disponibilité des salles de réunions / formation
	Structuration, évaluation et capitalisation des expertises	✓ Travail réparti entre les 2 postes de coordination	– Salaire + charges sur trois ans : 68.000 € / an / personne	Locaux adaptés pour la coordination salariée Équipement bureautique
	Production et mise en ligne d'outils méthodologiques	✓ Hébergement du site ✓ Connexion internet	– Frais d'hébergement OVH (forfait : 300 € / an) – Frais de connexion (360 € / an)	
	Conception et organisation de formations à destination des structures membres (équipes internationales)	✓ RH (coordination ELSA) ✓ Personnes-ressources extérieures ✓ Salle	– Indemnités d'intervention (forfait 1 500 € / intervention - conception et animation)	Disponibilité des équipes Disponibilité des salles de réunions / formation
Activités à	Coaching auprès des associations	✓ RH (coordination ELSA)		Identification et expression des

développer (suite)	membres sur l'évaluation de la qualité et la capitalisation			besoins par les membres
	Programme d'appui à l'évaluation de la qualité des services et des soins auprès des structures partenaires : <ul style="list-style-type: none"> ✓ Suivi des plans d'action ✓ Missions d'appui techniques ✓ Appui et suivi à distance ✓ Atelier-bilan 	<ul style="list-style-type: none"> ✓ RH (coordination ELSA) ✓ Billets d'avion ✓ Hébergement et perdiems ✓ Locaux ✓ Personnes-ressources 	<ul style="list-style-type: none"> - 2 000 € / mission : déplacement, hébergement et per diem - 9 000 € / atelier-bilan : déplacement, hébergement, perdiems et restauration (5 structures participantes) 	
	Programme d'appui à la capitalisation des approches et pratiques des structures partenaires : <ul style="list-style-type: none"> ✓ Missions initiales de formation des équipes ✓ Elaboration et suivi des plans d'action ✓ Missions d'appui technique ✓ Appui et suivi à distance ✓ Remboursement de frais de production des supports de capitalisation ✓ Ateliers-bilans 	<ul style="list-style-type: none"> ✓ RH (coordination ELSA) ✓ Billets d'avion ✓ Hébergement et perdiems ✓ Locaux ✓ Personnes-ressources ✓ Impression et/ou réalisation de supports multimédias 	<ul style="list-style-type: none"> - 2 000 € / mission : déplacement, hébergement et per diem - Frais de production des supports (forfait 5 000 € / support) - 9 000 € / atelier-bilan : déplacement, hébergement, perdiems et restauration (4 participants) 	Identification et expression des besoins par les associations membres et partenaires
	Valoriser et promouvoir les expertises associatives	<ul style="list-style-type: none"> ✓ Recrutement et installation d'un-e chargé-e de mission Centre de ressources (mi-temps) 	<ul style="list-style-type: none"> - Salaire + charges sur deux ans : 30.000 € / an - Equipement bureautique 	Locaux adaptés pour la coordination salariée
	Animation du site (veille documentaire, mise en ligne de nouvelles ressources, ajouts de contenus)	<ul style="list-style-type: none"> ✓ Hébergement du site ✓ Connexion internet 	<ul style="list-style-type: none"> - Frais d'hébergement OVH (forfait : 300 € / an) - Frais de connexion (360 € / an) 	
	Maintenance du site	<ul style="list-style-type: none"> ✓ Contrat de maintenance avec un prestataire 	<ul style="list-style-type: none"> - Coût de maintenance (forfait : 2.400 € / an) 	
	Développement du site (nouvelles fonctionnalités)	<ul style="list-style-type: none"> ✓ Contrat de prestation 	<ul style="list-style-type: none"> - Coût de prestation (4 000 € / an) 	
	Animation des comptes d'ELSA sur les réseaux sociaux	<ul style="list-style-type: none"> ✓ Connexion internet 	<ul style="list-style-type: none"> - Frais de connexion (360 € / an) 	
	Organisation d'un concours photo	<ul style="list-style-type: none"> ✓ Dotation des gagnants 	<ul style="list-style-type: none"> - Achat des lots (forfait : 1 000 €) 	
Activités à développer	Conception et production de supports de communication (dépliants, affiches...)	<ul style="list-style-type: none"> ✓ Maquettage ✓ Impression 	<ul style="list-style-type: none"> - Frais d'impression (1 000 € / an) 	

(suite et fin)	Participation aux conférences internationales : <ul style="list-style-type: none"> ✓ Animation de stands ✓ Organisation de sessions satellites ✓ Prise en charge de participants du sud ✓ Prise en charge de la coordination salariée d'ELSA 	<ul style="list-style-type: none"> ✓ Location de stands ✓ Location de salles de sessions ✓ Frais d'inscription ✓ Billets d'avion ✓ Hébergement et perdiems 	– 20 000 € / conférence (déplacement d'une délégation + session satellite / stand)	Identification des thématiques à mettre en avant avec les associations membres
	Animation d'un cadre de concertation sur l'expertise communautaire	<ul style="list-style-type: none"> ✓ RH (équipes internationales & coordination ELSA) ✓ Personnes-ressources extérieures ✓ Salle 	<ul style="list-style-type: none"> – Indemnités d'intervention (forfait 500 € / intervention) – Frais logistique (forfait 500 € / session) 	Disponibilité des équipes Disponibilité des salles de réunions / formation

Annexe 2 : Synthèse du bilan à mi-parcours

Rappel des objectifs de la mission d'évaluation

Le projet ELSA 5, cofinancé par l'AFD, la Fondation de France, la Mairie de Paris et les 4 membres de la plateforme ELSA se termine le 31 décembre 2018. Afin de pouvoir définir les orientations du projet « ELSA 6 », et les évolutions de la plateforme, le Comité Exécutif (CE) a souhaité prendre le temps de faire un bilan d'ELSA 5, sur différents aspects : gouvernance, modalités d'intervention de la plateforme, adéquation aux attentes des membres, objectifs, etc.

Bilan général

Les principales activités réalisées

Sur les deux premières années du projet l'apport de la plateforme ELSA en matière de « structuration du milieu associatif de lutte contre le sida en France et en Afrique francophone par le renforcement, la promotion et la valorisation de l'expertise des acteurs associatifs » (objectif général du projet), a principalement consisté en :

- Une sensibilisation/formation et aide à l'appropriation en interne des 4 structures membres des concepts et approches de genre et de capitalisation ;
- Un espace d'échanges entre structures membres au sein du CE, et entre structures membres et partenaires au niveau des conférences internationales sur le VIH (stand, ateliers ou symposium) ;
- Une sensibilisation et formation de 3 associations partenaires sur le genre avec un accompagnement à la mise en œuvre d'un plan d'action, une sensibilisation et formation de 3 associations partenaires avec un accompagnement au développement d'un projet de capitalisation, une formation de cinq associations partenaires en matière d'évaluation qualitative (avec revue des bases de suivi-évaluation) ;
- La refonte et l'animation du Centre de ressources francophones sur le VIH/sida en ligne.

Les points forts de la Plateforme

Dans la mise en œuvre de ses activités, la plupart des personnes rencontrées à Paris soulignent que les points forts de la plateforme sont principalement :

- D'excellentes compétences techniques de l'équipe de coordination, notamment sur le genre et la capitalisation ;
- Une excellente connaissance de l'équipe de coordination des associations partenaires en
- Afrique ;
- La flexibilité et souplesse de l'équipe de coordination et sa réponse aux demandes hors projet (accompagnement de type conseil ou coaching sur des projets de capitalisation, adaptation de certains formats de RC lorsqu'ils n'étaient pas pertinents...) ;
- Également, la très bonne entente des personnes et structures au niveau du CE.

Les points à améliorer

Certaines attentes des structures membres et/ou objectifs du projet n'ont cependant pas été pleinement remplis pendant cette période.

- Il s'agit notamment des activités liées au rôle de la plateforme ELSA comme cadre d'échanges, de concertation et de coordination :
- Également, la majorité des personnes rencontrées s'accordent sur certains points relatifs à la gouvernance, dynamique et visibilité de la plateforme
 - Le fonctionnement actuel du CE et les mécanismes de gouvernance, validation et coordination doivent être révisés ;
 - Des activités de communication de la plateforme doivent être mises en œuvre, en particulier autour du Centre de ressources, pour développer l'utilisation de cette ressource de qualité.

- Enfin, certains débats non tranchés peuvent faire l'objet d'interrogations ou incompréhensions :
 - La plateforme doit-elle cibler majoritairement le transfert de compétences vers les membres ? Ou le renforcement de capacités des partenaires ? Ou les deux ?
 - La plateforme a-t-elle vocation à agir comme « prestataire de service », que ce soit à la demande des membres ou sur autres financements ?
 - Les activités de capitalisation et dissémination suffisent-elles à remplir le rôle que s'est donné la plateforme de « valorisation et promotion de l'expertise des structures membres et partenaires auprès des acteurs de lutte contre le sida » (Objectif spécifique 2 du projet), ou doit-elle aller plus loin ?

De façon plus générale, ces questions posent celle de l'adaptation de la plateforme à l'évolution des attentes des associations membres, considérant que celles-ci ont notamment fait évoluer leurs dispositifs de renforcement de capacités (notamment Sidaction), ou encore que certaines n'ont pas le même format de partenariat que l'avaient les précédents membres de la plateforme (notamment Solthis). Cette adaptation, au-delà de répondre aux attentes, est essentielle pour garantir la mobilisation et l'implication des membres.

Au-delà de tous ces points spécifiques, il est à noter que personne n'a remis en cause la pertinence et l'utilité de la plateforme, bien au contraire. Les commentaires des deux DG de structures membres rencontrés sont à cet égard significatifs : « Si cette plateforme n'existait pas, il faudrait l'inventer », « C'est ce qui garantit qu'on travaille encore ensemble sur la question du VIH ».

Synthèse du bilan

- La plateforme garde toute sa pertinence, et les structures membres ont des attentes vis-à-vis d'elle ;
- Les activités d'échanges / concertation entre structures membres, et avec d'autres partenaires notamment français, doivent être relancées et redevenir un socle de la plateforme ;
- Les activités de communication doivent être renforcées, d'une part autour du Centre de ressources, d'autre part par la plus grande visibilité de la plateforme en matière de coordination ;
- Si les activités de renforcement de capacités doivent être poursuivies, il est nécessaire que le CE définisse les orientations stratégiques et le cadre de cette activité (notamment le lien entre RC des membres et RC des partenaires) ;
- Les activités de valorisation de l'expertise associative, si elles sont appréciées, pourrait éventuellement s'élargir à d'autres formats et objectifs ;
- La gouvernance du dispositif doit être revue de façon à mieux répondre aux attentes du CE, aux attentes de l'équipe de coordination, et à permettre ainsi à la fois la tenue de discussions plus stratégiques, une plus grande fluidité des décisions, mais également une plus grande mobilisation et appropriation par les équipes internationales.

Synthèse des Recommandations

I. Gouvernance et dynamique de la Plateforme

- Redéfinir les rôles de la coordination et du CE et les modalités de gouvernance pour renforcer le pilotage stratégique et fluidifier les décisions opérationnelles
- Renforcer la communication interne et la dynamique « associative » de la Plateforme

II La Plateforme comme cadre d'échanges

- Relancer l'activité de coordination, concertation et échanges d'expérience de la Plateforme
- Développer l'activité de coordination, concertation, échanges d'expérience
- Développer la coordination et représentation externe de la Plateforme

III. Rôle de renforcement des capacités

- Le CE doit débattre du positionnement de la plateforme en matière de renforcement de compétences, et adopter une position claire pour tou.te.s (quitte à ce que celle-ci permette une certaine flexibilité ou format « à la carte ») ;
- Les modalités et objectifs de renforcement de capacités des partenaires doivent s'intégrer, voire découler des programmes des associations membres notamment lorsque celles-ci disposent de programmes de renforcement de capacités ;
- Les attentes en termes d'objectifs pédagogiques pour le RC des membres doit être précisé : objectifs de sensibilisation ? de former des expert.es ? de former des formateur.trices ? – ce qui nécessite un travail sur la stratégie ELSA, mais qui doit intégrer pleinement les attentes (managériales et/ou stratégiques) des membres ;
- Les objectifs et activités retenues pour ELSA 6 doivent être réalistes en termes de charge de travail pour la coordination et permettre un équilibre avec les autres missions de la plateforme ;
- Le renforcement de capacités des membres doit pouvoir prendre plusieurs formes, prévues dès le départ, et que toutes soient valorisées dans le projet – y compris le coaching, plébiscité par de nombreuses personnes des programmes internationaux ;
- La possibilité d'un échange de compétences entre membres pourrait être étudiée (sur une base peu chronophage, par exemple un unique appui par chaque structure sur toute la durée du projet ELSA 6, que ce soit sous la forme d'une formation ou sensibilisation, d'une mission conjointe, d'une journée d'accompagnement à un projet...). Ce travail devrait être animé par la plateforme.

IV. Rôle de valorisation de l'expertise

- Définir le format souhaité pour ELSA d'appui à la capitalisation
- Renforcer la présence de la Plateforme ELSA lors des conférences internationales
- Explorer d'autres façons de promouvoir l'expertise associative francophone

V. Rôle de partage de ressources

- Renforcer la communication et mobilisation autour du centre de ressources
- Renforcer le pilotage et suivi stratégique du centre de ressources
- Développer des partenariats
- Explorer d'autres échanges d'information/mise à disposition de ressources