

Cette série de fiches techniques a été conçue dans le cadre d'un exercice de capitalisation soutenu par la Plateforme ELSA et sur financement de l'AFD et de la Mairie de Paris. Elle est téléchargeable sur le site du Centre de Ressources : www.plateforme-elsa.org Et sur le site web d'Horizons Femmes : www.horizonsfemmes.org

Le Life Center : mon espace communautaire à moi !

Une implication de tous les acteurs aux côtés d'Horizons Femmes

Fiche 6 / 7

L'animation d'un centre de santé communautaire suppose le développement d'un réseau partenarial solide et durable. En effet, la mobilisation des ressources ne permet pas toujours d'offrir tous les types de services et donc tous les besoins des usager.e.s ne peuvent être couverts par le centre. Il est donc nécessaire de créer des partenariats techniques et financiers, et de travailler en réseau afin d'optimiser le dispositif de prévention et de prise en charge.

Depuis sa création et par la suite avec l'ouverture du Life Center, Horizons Femmes a développé des partenariats stratégiques, d'une part dans le but de renforcer ces propres capacités d'accueil, et d'autre part de rechercher des complémentarités avec les autres acteurs associatifs locaux.



Pour Horizons Femmes, les enjeux de l'implication des différents partenaires étaient de :

- ✎ Identifier tous les niveaux de partenariat nécessaires au fonctionnement et au développement du Life Center ;
- ✎ Créer et entretenir un environnement partenarial diversifié, de nature à renforcer, pérenniser et développer les services du Life Center.

Pour les autorités sanitaires camerounaises, « les communautés vulnérables sont au centre de la réponse en tant que bénéficiaires et acteurs. On note un engagement ferme du gouvernement à assurer la prévention et la PEC du VIH et sida afin que ces communautés soient suffisamment compétentes pour apporter une riposte adéquate face à la pandémie et que la société toute entière soit protégée contre de nouvelles infections à VIH »¹. Les dernières données statistiques disponibles sur la séroprévalence du VIH chez les travailleuses du sexe au Cameroun révèlent en effet que « la prévalence est passée de 26,4 % en 2004 à 36,7 % en 2009 »².



Solutions
& démarches
adoptées par
Horizons Femmes
& le Life Center



Il est donc logique que l'initiative du Life Center soit soutenue par les autorités. A ce titre, la relation partenariale entre Horizons Femmes et le Comité National de Lutte contre le Sida (CNLS) s'est instaurée en 2010 et s'est renforcée depuis 2012 et l'ouverture du centre. Ces liens de collaboration reposent sur l'appui technique et accompagnement que le CNLS apporte de manière générale aux associations de lutte contre le sida.

Compte tenu des leçons apprises de l'ouverture des premiers "drop in center" (DIC) dans certaines régions, en particulier des résultats positifs obtenus par le Life Center, le CNLS encourage désormais l'ouverture d'autres centres de santé sexuelle au Cameroun.



Ce qu'en pensent les partenaires institutionnels d'Horizons Femmes...

Le Comité National de Lutte contre le Sida (CNLS) : « Horizons Femmes, à travers le Life Center, participe à améliorer la qualité des services offerts aux travailleuses du sexe. La présence de ces centres de santé sexuelle permet d'obtenir des données crédibles et même de disposer de données dans les endroits où elles étaient inexistantes ».

Le Directeur technique d'ONUSIDA pour le Cameroun : « Les activités du Life Center répondent aux besoins de la population cible des travailleuses du sexe, car ces dernières sont au cœur de la propagation du VIH/sida. Il est donc important qu'elles soient prises en charge, car elles constituent des groupes à risques de par la nature de leurs activités. Plus il y en aura de centres de santé sexuelle, plus la couverture des soins et la lutte contre le VIH sera efficace ».



¹ « Plan stratégique national de lutte contre le VIH, le sida et les IST 2014-2017 », CNLS, décembre 2013

² « L'Enquête comportementale et de séroprévalence du VIH et de la syphilis chez les TS au Cameroun », 2009



En ce qui concerne ONUSIDA, les relations se sont établies depuis environ 2 ans, d'abord dans le cadre de réunions et d'ateliers, puis à travers une visite des locaux d'Horizons Femmes par le Directeur Pays



pour prendre connaissance des actions de l'association. Pour ONUSIDA, il convient d'avoir une approche assez expérimentée pour répondre aux besoins des travailleuses du sexe et « *Horizons Femmes bénéficie pour cela du contact qu'elle a avec les femmes, du suivi et de la maîtrise du terrain, notamment grâce à la cartographie des sites de prostitution qu'elle a produite* ». A travers son soutien, ONUSIDA a voulu raffermir les liens de collaboration avec l'association et contribuer à renforcer ses capacités, car le Life Center propose « *un point de traitement des besoins d'une population qui est difficilement prise en compte alors qu'on ne peut les ignorer dans la lutte contre le VIH* ».



Sur le plan financier, CARE-Cameroun est à la fois un partenaire historique et le principal bailleur de fonds d'Horizons Femmes. Présent dès l'ouverture du Life Center en 2012, CARE a largement soutenu ses interventions à travers la mise en œuvre du programme HIV AIDS Prevention

Programme (HAPP)³, financé par le PEPFAR à travers l'USAID.

L'objectif global du programme est de « *contribuer à la réduction des nouvelles infections du VIH au sein des populations les plus à risques du Cameroun, à travers l'amélioration de leur perception du risque et leur accès aux services de soin et de prévention appropriés et de qualité* ». Dans cette optique, le soutien de CARE n'est pas seulement financier puisqu'il comporte également un volet technique : approvisionnement en matériel de prévention, équipement divers, renforcement des compétences, appui au suivi-évaluation, etc.



Depuis 2015, la Fondation de France contribue également au financement des services du Life Center. Dans le cadre de son appel à projet « *Sida, santé et développement : Genre et VIH* », la Fondation appuie notamment le travail de paire-éducation auprès des partenaires masculins des travailleuses du sexe, de leurs clients et des hommes liés au milieu prostitutionnel (gérants de maison-close, proxénètes...)

C'est dans le cadre d'un travail d'évaluation des capacités des OBC⁴ partenaires de Care dans 5e round du Fonds Mondial que s'est noué le partenariat entre Moto Action et Horizons Femmes. Ce travail a permis de fédérer les OBC autour de Moto Action pour leur mise en réseau, ce qui a facilité la création du Life Center et l'ouverture d'autres centres de santé communautaire au Cameroun. Aujourd'hui, le partenariat entre les deux structures est multiple : *elles ont été des partenaires de mise en œuvre du projet HAPP et le sont pour le projet CHAMP, et Horizons Femmes participe aux ateliers d'échanges organisés par Moto Action, tout comme ces derniers s'inspirent des expériences de terrain d'Horizons Femmes.*



LES MILITANTES
DU PLANNING FORMENT
DES FORMATRICES ISSUES
DES ASSOCIATIONS
PARTENAIRES
DANS CHAQUE SITE

LES FORMATRICES
LOCALES FORMENT
DES ANIMATRICES
CHARGÉES DE
METTRE EN PLACE
DES GROUPES DE PAROLES DANS LEURS
QUARTIERS DE RÉSIDENCE

LES ANIMATRICES forment
et animent des groupes de
paroles composés chacun
d'une quinzaine **DE FEMMES**

LES ANIMATRICES
identifient et mobilisent
DES FEMMES RELAIS chargées
à leur tour de sensibiliser
LEURS PROCHES

le planning
familial

Horizons Femmes a par ailleurs bénéficié de l'appui du Mouvement Français pour le Planning Familial, à travers son programme « *Santé, sexualité, droits et genre : programme de promotion des droits et de la santé en matière de sexualité et d'égalité des sexes* ».

Dans l'objectif de « *Contribuer à l'appropriation par les populations locales de leurs droits fondamentaux en matière de sexualité, de reproduction et d'égalité des sexes dans une optique d'amélioration de leur santé et de leur statut et d'égalité Femme/Homme* », le **Planning Familial a formé 12 formatrices au Cameroun. Celles-ci ont à leur tour contribué au renforcement des compétences de l'équipe de paire-éducation du Life Center**, selon la logique d'intervention schématisée ici.

Le soutien technique du Forum Camerounais de Psychologie (FOCAP) est quant à lui tourné vers la formation des travailleurs sociaux et la réalisation d'études. **Le FOCAP a notamment appuyé Horizons Femmes pour la réalisation de cet exercice de capitalisation**, en particulier pour la collecte de données auprès des acteurs et des usager.e.s du Life Center.

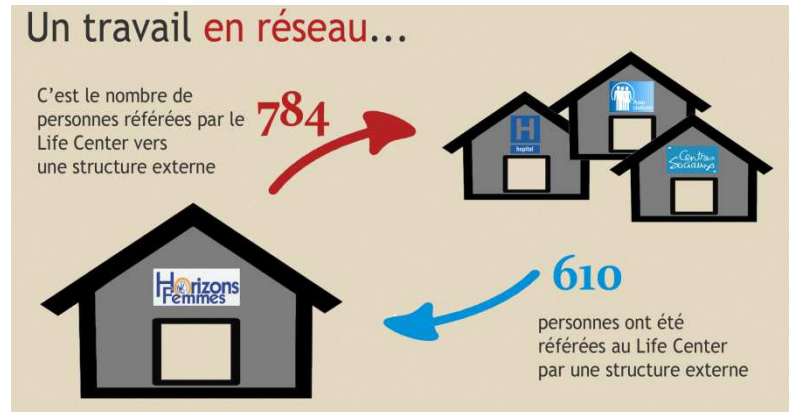
³ En français : Programme de Prévention du VIH/sida pour Tous

⁴ Organisations à Base Communautaire

Afin de développer un système de référence et de contre-référence plus efficace, Horizons Femmes s'est également rapprochée des structures sanitaires. Ces partenariats facilitent l'orientation des travailleuses du sexe pour leur suivi médical, ce qui contribue à l'amélioration et au maintien de leur état de santé. Cela est particulièrement important pour les femmes infectées par le VIH, qui ont besoin d'un suivi médical régulier et de qualité.

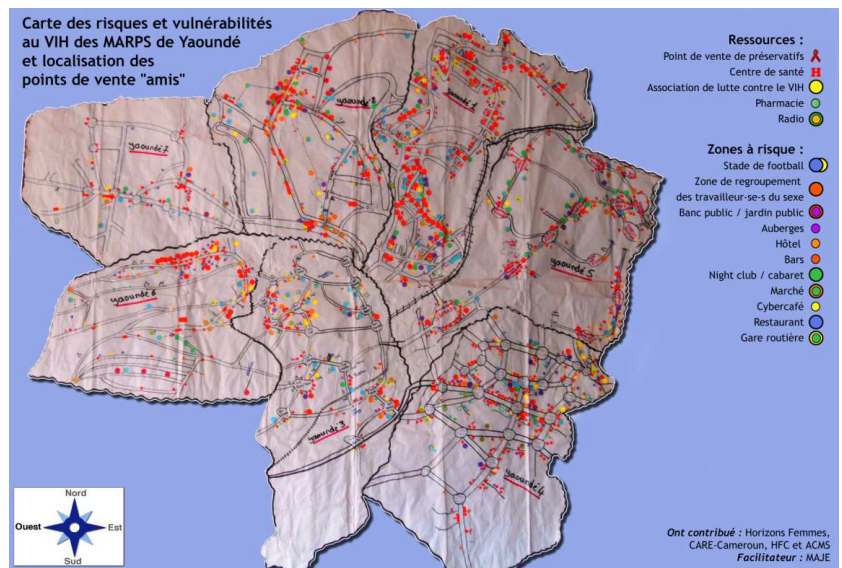
Ainsi, pour la mise sous traitements antirétroviraux (ARV), le Life Center est en mesure de référer les usager.e.s vers le Baptist Health Center, l'UPEC le plus proche à Yaoundé, ou vers l'hôpital de district de Nylon.

L'infographie ci-contre indique que **près de 800 personnes ont été référées par le Life Center** depuis 3 ans, mais aussi que **plus de 600 personnes ont été référées par les structures sanitaires vers le Life Center**. En outre, les conseillères psychosociales effectuent de façon hebdomadaire des "descentes" dans les formations sanitaires où ont été référés les bénéficiaires, afin de les y assister, de les soutenir et de s'assurer de leur bonne prise en charge. Il s'agit aussi de créer des liens avec le personnel de ces formations sanitaires, et de recruter de nouveaux usager.e.s.



Enfin, les partenariats associatifs locaux sont essentiels au dispositif d'accompagnement des travailleuses du sexe. Pour cela, Horizons Femmes collabore avec les associations basées à Yaoundé ou Douala :

- Une cartographie des sites de prostitution a été réalisée en 2012 en collaboration avec Humanity First Cameroon et l'Association Camerounaise pour le Marketing Social (ACMS) ;
- Des échanges d'expériences sont régulièrement organisés avec les 6 autres organisations à base communautaire impliquées dans le programme de CARE au niveau national.



Une réunion d'échanges dans les locaux du Life Center

Les spécificités par régions, les pratiques et méthodes de fonctionnement des OBC étant différents, ces échanges permettent d'harmoniser les pratiques et de répliquer les acquis des unes pour une meilleure implémentation du projet chez les autres. Horizons Femmes a ainsi accueilli d'autres acteurs associatifs dans les locaux du Life Center (Project Officer et comptable d'ASAD Bertoua, Project Officer d'Alternatives Cameroun, CPS de Cap Santé de Kribi, Project Officer de CMWA à Bamenda).



Ce qu'en disent les partenaires techniques d'Horizons Femmes...

CARE-Cameroun : « Afin de renforcer la sensibilisation sur le VIH/SIDA, CARE forme un réseau d'animateurs issus des populations les plus exposées aux risques. Pour les aider, CARE crée des supports de communication (affiches, dépliants, autocollants, messages radio...). Nous avons donc une opinion positive sur les activités du Life Center, et nous pensons qu'il est le cadre idéal pour cette population-cible au vu de son enthousiasme quand elle s'y retrouve »

Moto Action Cameroun : « Le Life Center va au devant des travailleuses du sexe, qui ont besoin de cet accompagnement car il leur permet de s'insérer dans la société, de mieux se protéger et de restaurer leur dignité ».

Forum Camerounais de Psychologie (FOCAP) : « Dans son essence, le Life center est une initiative multi-partenaire : elle associe des partenaires financiers particulièrement mobilisés autour de l'accès universel aux soins, des experts de disciplines diverses, des acteurs communautaires engagés, et des bénéficiaires motivés »



- Le **partenariat avec les centres de dépistage et de prise en charge** de la Croix Rouge sont anciens, ils sont nés avec le projet « Filles Libres » de celle-ci.

La Croix-Rouge favorise en effet l'implication des populations locales afin qu'elles se prennent en charge par elles-mêmes, et met l'accent sur le soutien psychologique aux travailleuses du sexe souvent soumises à la violence et au rejet de leur entourage.



- Les **références vers des associations accordant des appuis matériels** aux populations ont permis d'apporter une solution partielle à l'insuffisance de kits alimentaires et d'hygiène. Des liens de collaboration moins réguliers existent également et sont à développer avec la SWAA-Littoral et Sunaids à Douala, et avec CAMNAFAW à Yaoundé, afin de créer des synergies et compléter les offres de service.



L'association a dû faire face et trouver des solutions à différents obstacles :

- Réticence ou faible implication de certaines institutions aux côtés d'Horizons Femmes du fait du dispositif légal en vigueur au Cameroun (pénalisation de la prostitution) ;
- Niveau d'exigence élevé de certains partenaires en matière de suivi administratif, technique et financier (les contraintes de suivi ou d'utilisation des outils pèsent sur la réalisation des activités) ;
- Insuffisance du plaidoyer d'Horizons Femmes en direction des forces de l'ordre intervenant en milieu prostitutionnel ;
- Non formalisation de la collaboration avec les structures de santé ;
- Difficultés de leadership avec les autres acteurs associatifs intervenant localement.

Horizons Femmes a su réunir de nombreux éléments positifs, qui ont permis à l'association de renforcer et de développer son dispositif de prévention et de soins :

- Engagement public du Ministère de la Santé auprès d'Horizons Femmes ;
- Appréciation générale des actions et soutien des partenaires au niveau local, national et international ;
- Complémentarité des services offerts par le Life Center avec celles des autres acteurs associatifs intervenants localement ;
- Echanges inter associatifs entre les organisations qui interviennent spécifiquement en milieu prostitutionnel ou plus largement dans le champ de la lutte contre le sida ;
- Sensibilisation des « chefs de quartiers » (notabilité locales, leaders religieux et coutumiers...)
- Capacité de mobilisation de ressources d'Horizons Femmes (subvention...) et apports techniques des partenaires (logistique, matériel, intrants, formation, outils de communication...).



Quatre ans après l'ouverture du Life Center de Yaoundé, l'association est aujourd'hui en mesure de tirer quelques leçons importantes sur les différentes stratégies et approches visant à mettre en place et développer un ensemble de partenariats techniques et financiers autour d'un centre de santé sexuelle.

Horizons Femmes souligne ainsi :

- ✚ Nécessité de créer des liens de collaboration solides et durables avec divers partenaires au niveau institutionnel, financier, politique, associatif et communautaire ;
- ✚ Nécessité d'informer les autorités (leaders d'opinion, institutions...) sur les interventions et leur pertinence ;
- ✚ Besoin de simplifier les outils et les procédures de suivi / de développer des outils de suivi qualitatifs.